
2023년도 재난관리 집행계획



2022. 12.

안동과학대학교

목 차

I. 총괄	1
II. 재난 및 안전관리대책	11
2. 자연재난 관리대책	14
3. 사회재난 관리대책	33
4. 안전관리대책	44
III. 재정투자계획	90
IV. 행정사항	91
◇ 부록	92

1. 개요

□ 법적근거

- 「재난 및 안전관리 기본법」 제23조
- 제3차 국가안전관리기본계획(2015~2019)

□ 수립목적

- 각종 재난으로부터 국민의 생명·신체 및 재산을 보호하기 위하여 국가와 지방자치단체의 재난 및 안전관리체제 확립
 - 재난의 예방·대비·대응·복구와 안전문화 활동, 그 밖에 재난 및 안전관리에 필요한 사항 규정

□ 수립절차

- (수립지침 시달) 국무총리(시행 행정안전부)는 국가안전관리기본계획 수립지침을 관계 중앙행정기관에 시달
- (기본계획 수립·제출) 관계 중앙행정기관은 수립지침에 따라 그 소관 재난 및 안전관리 업무에 관한 기본계획을 국무총리에게 제출
- (기본계획 시달) 국무총리는 중앙행정기관이 제출한 기본계획을 종합하여 중앙위원회의 심의를 거쳐 관계중앙행정기관에 시달
- (집행계획 수립) 중앙행정기관은 시달 받은 기본계획에 따라 그 소관업무에 관한 연도별 집행계획을 작성하여 행정안전부에 통보

□ 수립분야

- (핵심대책) 학교 및 학교시설에서 발생한 사고, 안전취약계층 사고
- (협조대책) 풍수해(태풍, 호우, 대설), 지진(해일), 폭염, 화재(폭발), 붕괴, 방사능재난·사고, 감염병, 미세먼지, 유치원 안전관리, 폭력 예방, 식품안전 및 학생 체험활동, 대학실험실 등 14개 유형
- (재난안전일반) 학교구성원 안전교육 강화, 교육시설물 안전 점검

2. 현 황

□ 주요기능

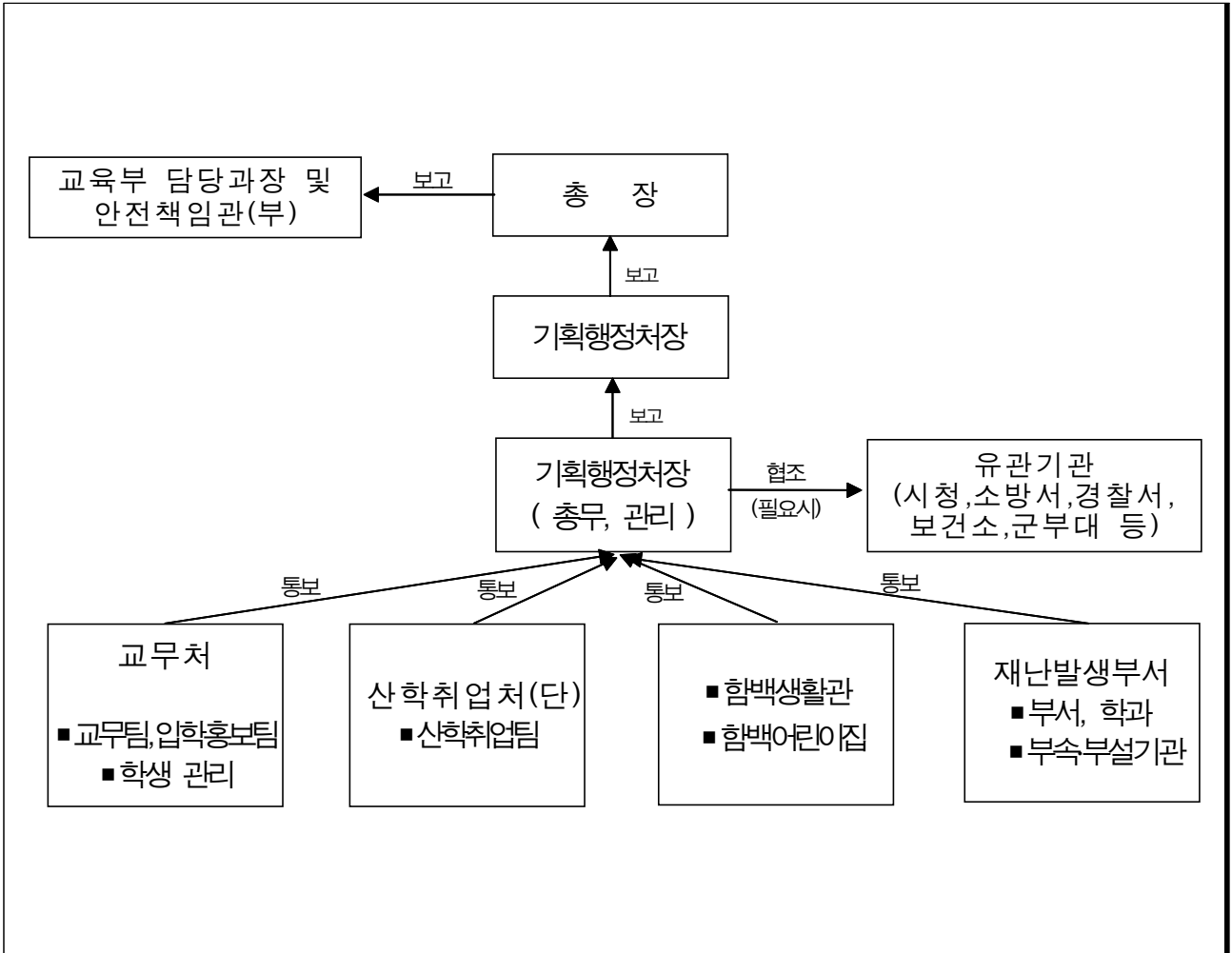
- 학교 및 학교시설에서 발생한 사고 총괄
- 체험위주의 교육·훈련을 통한 위기대응 능력 체화
- 교육인프라 구축 및 관리 강화
- 심리적 위기 지원 및 학생건강 보호
- 대학 안전관리 강화

□ 재난·사고 피해 유형별 관리주체

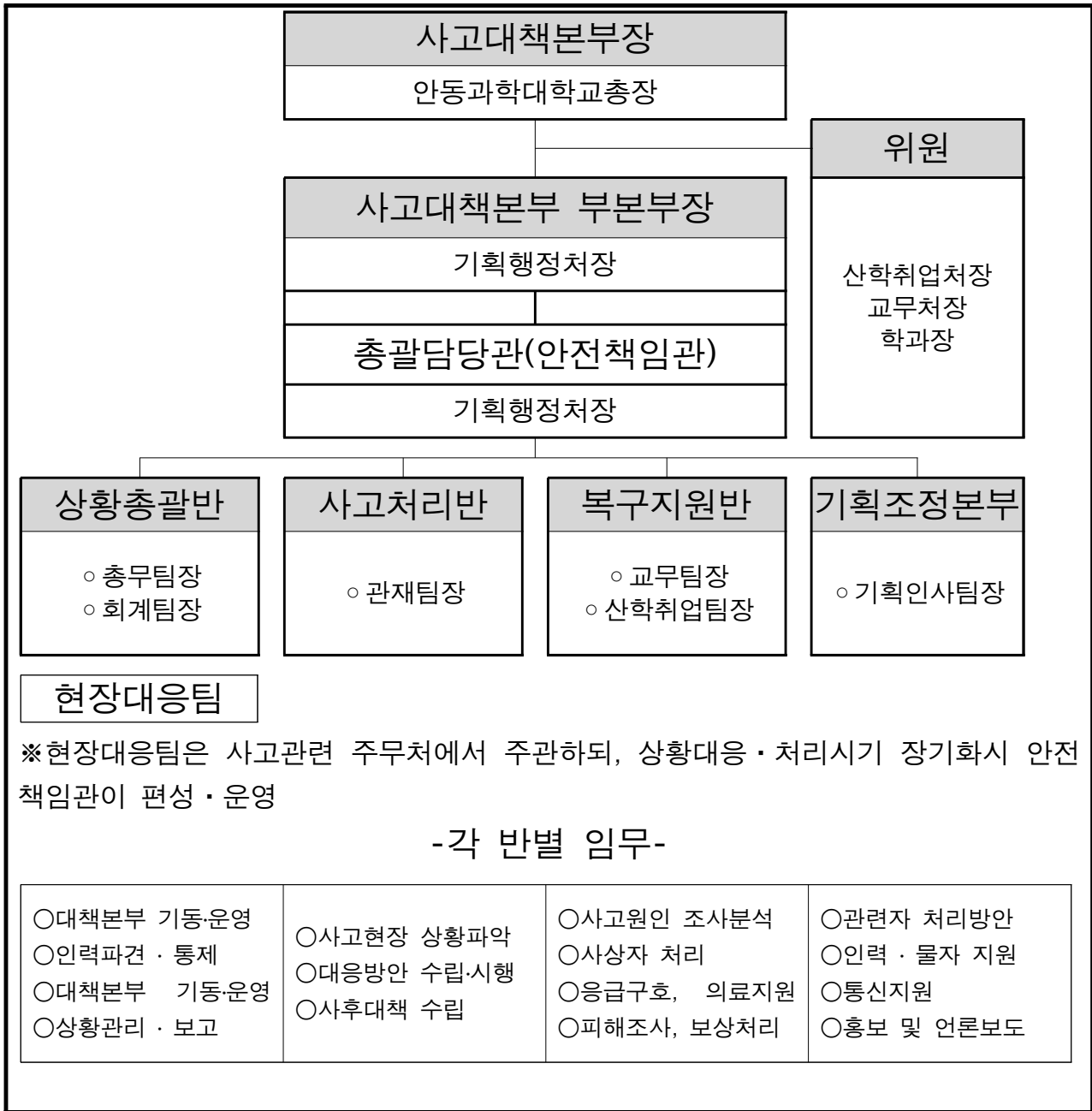
구 분		업무내용	담당부서	연락처
자연재난관리 총괄업무추진		<ul style="list-style-type: none"> •안전관리 집행계획 수립 총괄 •재난사태 발생시 안전관리 총괄 •자연재난 업무 및 훈련 주관 	기획행정처 (관재,총무)	054-851-3518 054-851-3638
학생건강 및 안전관리	방사선 안전관리	<ul style="list-style-type: none"> •방사선 안전관리규정 관리 •방사능 관련 사고·재난 예방대책 수립 및 위기대응 실무 매뉴얼 준비 •방사선관리구역 안전관리 및 점검 •방사능 방호·방재 업무 	교무처 (서민수) 기획행정처 (관재팀)	054-851-3514 054-851-3638
	학 교 감 염 병대비	<ul style="list-style-type: none"> •학교 보건·급식·환경질환(황사·폭염) •실무대응매뉴얼관리(감염병·혈액) •학교 식중독 사고 예방대책 •학교 감염병 예방대책 	보건실(안해은) 후생관 (전병규, 영양사) 기획행정처(관재팀)	054-851-3734 054-851-3656 054-851-3638
	안 전 사 고 예 방 관 리	<ul style="list-style-type: none"> •학교 안전사고 예방 및 보상 •학생 자치기구 및 동아리실 관리 •학교 폭력·성폭력예방대책 •학생생활관 관리 	산학취업처 (이상원) 보건실(안해은) 함백생활관(조호민)	054-851-3716 054-851-3734 054-851-3526
	함백어린이집 안전관리	<ul style="list-style-type: none"> •어린이집 안전관리 계획 수립 및 교육관리 (보호육성·지도, 사립유치원 안전관리점검) •어린이집 시설안전관리 강화 	함백어린이집 (강경숙)	054-851-3623
시설안전 관리	시 설 물 안 전 관 리	<ul style="list-style-type: none"> •교육시설물 안전점검 및 복구 •시설분야 국가안전관리기본계획 및 집행계획 수립 •교육시설물 재해재난, 화재안전 분야 관리 •특정관리대상시설의 지정 및 관리 •실무대응매뉴얼관리(풍수해,지진등) •교육시설물 안전관리 	기획행정처 (관재팀,총무팀)	054-851-3638 054-851-3718
	연구실험실 안전관리	<ul style="list-style-type: none"> •실험실 안전관리 •연구실 안전환경 개선 	기획행정처 (권현낙)	054-851-3639
	사이버 위기관리	<ul style="list-style-type: none"> •사이버 안전관리 매뉴얼 	전산정보센터 (하지민)	054-851-3655
	화재(소방) 안전관리	<ul style="list-style-type: none"> •건물별소방안전관리자 지정 및 안전관리 •화재예방/화재진압(자위소방대) 	소방안전관리자 (관재팀)	054-851-3526 054-851-3637

□ 재난·사고 관리체계

○ 상황보고체계



○ 안동과학대학교 중앙사고수습본부 구성 · 운영



- 학교 안전사고 보고체계 일원화
 - 교육부 안전대표 메일(moe119@korea.kr)을 통해 안전사고 발생시, 24시간 일관성 있는 보고체계 유지
 - 학교 안전사고 신속 보고체계 가동
 - 안전사고 발생 최초보고 시 일선학교에서는 관할 교육지원청, 시·도교육청과 더불어 교육부에도 동시에 보고*(대학교는 교육부로 즉보)
 - * 교육부 안전대표 메일로 보고 후 유선연락
 - 교육지원청, 대학, 소속기관·단체는 NDMS(행정안전부 재난관리시스템) 피해현황 탑재를 위해 교육청 또는 교육부 상황보고와 함께 기초자치단체(시·군·구)에도 재난상황 통보
- ※ 관련: 재난및안전관리기본법 제20조-재난상황 보고

교육부로 보고해야 하는 재난·안전 사고

- 교육활동 중 사고: 병원진료를 요하는 중상 이상의 사고
- 교육활동 외 사고: 사망1명 또는 부상5명 이상의 사고
- 학교관련 시설에 대한 화재, 붕괴, 폭발 사고 등
- 학교현장의 폭발사고로 인명피해가 발생하고 시설피해가 심대한 경우
- 학교현장에서 신종 전염병 최초 발생 및 법정 전염병 집단 발생 시
- 기타 사회적 파장이 예상되는 사건·사고 및 국가적 대응이 필요한 재난 발생 시

- 재난 발생 시 긴급대응기구 및 체계 가동
 - 교육부는 소관 재난 및 사고의 수습을 위해 중앙사고수습본부를 구성하고, 시·도교육청은 지역사고수습본부를 구성하여 대응할 수 있음
 - 교육부는 필요 시 현장에 현장대응팀을 파견하여 현장과 소통, 시·도교육청에 중앙사고수습본부로 재난연락관 파견 요청 가능

□ 안동과학대학교 재난 및 안전관리 업무 분장

구 분	업무 내용	담당부서	관련근거
대학교 위기관리 총괄업무 추진	<ul style="list-style-type: none"> • 국가안전관리 집행계획 수립 총괄 • 재난관리체계 구축 및 사태 발생시 교내 재난관리 총괄 • 학교 안전사고 예방 및 보상 • 학생 안전교육 기본정책 수립·시행 • 위기대응 표준 및 실무매뉴얼 관리운영 총괄 • 안전한국훈련 실시 주관 • 재난 및 안전관리분야 정부업무 평가 담당 	기획행정처 (총무팀, 관재팀)	재난 및 안전관리 기본법, 국가위기관리 기본지침 (대통령 훈령342호), 국가안전관리기본계획, 교육부 직제, 학교안전사고 예방 및 보상에 관한 법률
방사선 안전관리	<ul style="list-style-type: none"> • 방사선 안전관리규정 관리 • 방사능 관련 사고·재난 예방대책 수립 및 위기대응 실무 매뉴얼 준비 • 방사선관리구역 안전관리 및 점검 • 방사능 방호·방재 업무 	교무처 (서민수), 기획행정처 (관재팀)	원자력안전법
학생 건강 · 안전 관리	<ul style="list-style-type: none"> • 학교보건·급식·환경질환(황사·폭염) • 실무대응매뉴얼관리(전염병/혈액) • 학교 식중독 사고 예방대책, 학교 전염병 예방대책 	보건실(안해은) 기획행정처 (관재팀) 후생관팀장, 영양사	학교안전사고 예방 및 보상에 관한 법률, 학교 보건법
	<ul style="list-style-type: none"> • 대학교 안전사고 예방 및 보상 • 학교폭력·성폭력예방대책 	산학취업처 (이상원) 보건실(안해은)	
	<ul style="list-style-type: none"> • 어린이집 안전관리 계획 수립 및 교육관리 (보호육성·지도, 사립유치원 안전관리점검) • 어린이집 시설안전관리 강화 	함백어린이집 (강경숙)	학교안전사고 예방 및 보상에 관한 법률, 아동 복지법
시설 안전 관리	<ul style="list-style-type: none"> • 시설 분야 국가안전관리기본계획 및 집행 계획 수립 • 교육시설 안전관리 총괄 • 교육시설물 안전점검 및 복구 • 교육시설물 재해재난, 화재안전 분야 관리 • 특정관리대상시설의 지정 및 관리 • 실무대응매뉴얼 관리 (다중밀집 대형화재 및 건축물 붕괴 등) • 실험실안전 	기획행정처 (관재팀)	재난 및 안전관리 기 본법, 자연재해대책법, 지진재해대책법, 국가안전관리기본계획, 교육부 직제
기 타	<ul style="list-style-type: none"> • 사이버 안전 관리(사이버안전매뉴얼) 	전산정보센터 (하지민)	교육부 정보보안 기본 지침, 개인정보보호법
	<ul style="list-style-type: none"> • 비상연락망 정비 및 비상 연락 	기획행정처 (조효민)	

3. 성과 및 반성

□ 추진성과

- 재난·안전 의식 확산을 위하여 재난대응 안전한국훈련, 민방위훈련 참여 및 재난 대비 학생 행동요령 숙지
- 훈련 홍보 및 참여 유도
 - 홈페이지, 포스터, 현수막 등을 활용한 홍보를 통해 학교 구성원의 관심과 동참을 적극 유도하여 재난 안전의식 제고 및 안전문화 확산
- 특히 연구·실험실 안전사고 예방과 연구활동 종사자 보호를 위하여 연구·실험실 안전관리체계를 더욱 내실있게 구축·정착

□ 개선할 점

- 학내 구성원 안전의식 미흡
 - 재난행동요령, 안전수칙 등 안전사고 예방을 위해 주기적으로 교육·홍보를 실시하고 있으나 간헐적인 안전사고 발생
- 위기대응 실무매뉴얼 실효성 미흡
 - 학내 구성원의 매뉴얼 및 재난·안전관리 체계 미숙지로 인하여 재난 유형별 재난안전 관리 부서 혼선 초래
- 안전관련 시설·장비 투자 부족
 - 학내 안전관련 시설·장비 투자요구
- 학내 구성원 안전에 대한 관심 부족
 - 안전문화 확산 및 재난대응 능력 재고를 위해 교육훈련을 주기적으로 실시하고 있으나 학내 구성원의 훈련 참여미흡
 - 학내 구성원의 안전에 대한 관심 부족으로 적극적이고 효율적인 안전관리 업무 추진에 어려움 초래

4. 여건 및 전망

□ 각종 재난과 안전사고로 인한 학교구성원 경각심 확산

- 2022년 이태원 참사 이후 안전에 대한 경각심 상승
 - 신종 재난의 발생빈도와 피해규모도 증가하여 각종재난에 대한 교육훈련 중요도 상승
- 또한 어린이 통학차량 사고, 건축물 붕괴, 급식 식중독 등 일상과 밀접한 분야에서 안전사고가 지속적으로 발생하여 학부모 불안 고조
 - 학교시설 관리자 및 이용자의 안전의식 확립이 절실

□ 기후변화에 따른 자연재난 위험성 상존

- 지구온난화, 엘니뇨·라니냐 등 전세계적인 이상기후의 영향으로 폭염, 집중호우와 같이 예측하기 어려운 자연재난의 발생이 증가
- 우리나라는 자연재난 중 풍수해(호우,태풍,대설)가 가장 빈번하게 발생하므로 이에 대비한 시설안전관리 및 교육·훈련 필요

5. 추진방향

비전

안심하고 보낼 수 있는 학교환경 조성

목표

재난안전사고 예방·대비 체계 확립



추진
방향

1 학교 안전사고 예방체제 구축

2 체험 중심의 안전교육 및 훈련 강화

3 안전한 교육활동 여건 조성

4 지진 등 대규모 재난 예방 대비 철저

5 교육부·시도교육청·학교 재난대응체계 강화

□ 유형별 관리체계

구분	학교 자체대응	상황관리전담반 운영	비상체제근무 가동
풍수해	태풍 ○ 예비특보 발표 시 ※ 도서·산간지역 특보제외	○ 태풍주의보·경보 발령 시 ○ 국지적으로 극심한 피해 발생 시	○ 광역적 태풍·호우 경보 ○ 전국적 대규모 피해 발생 시
	호우 ○ 호우주의보 발령시 ○ 호우경보 발령시	○ 호우경보 발령시 ○ 국지적으로 극심한 피해 발생 시	
	대설 ○ 대설주의보 발령시 ○ 대설경보 발령시	○ 대설경보 발표시 ○ 국지적으로 극심한 피해 발생 시	
지진	○ 규모 4.0 ~ 4.9 (해역 4.5~5.4)	○ 규모 5.0이상 (해역 5.5이상)	○ 규모 5.0이상 지진 발생, 대규모 피해 발생한 또는 예상된 경우
화재	○ 초기화재 발생 신고 ○ 불특정 다수인이 건물내부에 있으며, 인명·재산피해 예측 불가	○ 화재 연소 확산 ○ 건물 내부에 대피하지 못한 요구조자 다수 발생	○ 화재 급격히 연소 확산 ○ 건물 내부에 다수인의 사상자 발생 또는 대규모 인명·재산 피해 우려 → 국가적 위기상황 발생
붕괴	○ 기상청의 자연재해(대설) 등 특보 발령 ○ 학교 및 학교시설에서의 재난(화재, 폭발 등) 발생	○ 붕괴 징후가 나타나거나 일부시설이 붕괴되어 전면붕괴로 확대 우려 ○ 건물 내부에 대피하지 못한 요구조자 다수 발생 - 다수 인명피해 우려 상황 전개 시	○ 전면 붕괴 발생 ○ 연쇄 붕괴 등 피해 확대 ○ 건물 내부에 다수인의 사상자 발생 또는 대규모 인명·재산 피해 우려 → 국가적 위기상황 발생
방사능	○ (백색비상) 방사선영향이 원자력 시설 건물 내에 국한될 것으로 예상되는 비상상태	○ (청색비상) 방사선영향이 원자력 시설 부지 내에 국한될 것으로 예상되는 비상상태	○ (적색비상) 방사선영향이 원자력 시설부지 밖으로 미칠 것으로 예상되는 비상상태

1. 총괄

□ 주요 추진대책

- 재난관련업무, 안전한국훈련, 부서별 업무분장 및 관리 등 총괄분야는 사무처에서 주관한다.
- 재난·안전 분야별 집행계획상 업무는 담당부서에서 추진한다.
- 교육부 국가안전관리 집행계획과 연계하여 분야별 세부집행계획을 작성하고 재난·안전업무를 추진한다.

□ 주요 성과지표

- 『국가안전관리기본계획·방향』의 『교육분야추진방향』을 연계하여 캠퍼스 내 안전 대책 전반에 대한 철저한 이행 및 홍보를 통한 안전문화 확산에 노력한다.
- 재난 및 안전관리 활동은 ‘안전점검의 날’ 행사 및 재난대응 안전한국훈련과 연계하여 연중 실시한다.
- 학내 재난·안전관련 정책의 책임성 확보와 재난·안전 컨트롤 타워로서 역할을 담당할 ‘안전 총괄부서’를 설치하고, 안전업무를 총괄하는 ‘안전책임관’을 지정·운영한다.
- 재난 및 안전 분야별 담당부서를 지정하여 관련 규정 정비, 교육 및 훈련, 각종 위기대응 매뉴얼 개정 등을 지속적으로 실시하여 학생 및 교직원의 안전 보장을 위해 노력한다.
- 대학의 취약시설물에 대한 주기적인 안전점검(기획행정처) 및 보강을 통하여 시설의 재난 피해를 예방하고, 내진보강사업을 연차적으로 추진하여 시설물의 지진 피해 위험을 대비한다.

유 형	사업명	성과지표	' 19년 목표
풍수해	안전점검	풍수해 인적·물적 피해 저감	
교내안전사고	안전교육	안전사고 인적·물적 피해 저감	
어린이집 안전관리	안전교육	어린이집 안전관리 계획수립 및 교육관리	
감염병,식중독, 황사,폭염	안전교육	학교 보건 예방대책 철저 감염질환 신속 통보	
시설물안전관리	안전점검	교육시설물 안전점검 및 복구	
연구,실험실 안전관리	안전점검 안전교육	연구,실험실 안전관리 및 환경개선	
사이버위기관리	안전점검 안전교육	사이버 안전관리	

□ 주요 법령, 규정 등 제개정 과제

유 형	관계 법령·규정명	주요 개선내용
방사선안전관리	원자력안전법	
학생 건강 · 안전 관리	학교안전사고 예방 및 보상에 관한 법률, 학교보건법 학교안전사고 예방 및 보상에 관한 법률, 아동복지법	
시설 안전관리	재난 및 안전관리 기본법, 자연재해대책법, 지진재해대책법, 국가안전관리기본계획, 교육부 직제	
사이버 안전 관리	교육부 정보보안 기본지침, 개인정보보호법	
연구,실험실관리	연구실 안전환경 조성에 관한 법률	

□ 재정투자 현황

(단위 : 백만원)

부문	유형	년도별 예산				중기계획	
		합계	'20	'21	'22	'23	'24
계		1,222.839	372.439	425.2	425.2	425.2	425.2
재난 안전 일반	시설물안전 관리	636	212	212	212	212	212
	연구실안전	131.039	41.039	45	45	45	45
	재난안전	9	3	3	3	3	3
자연 재난 일반	방사능	5.4	1.8	1.8	1.8	1.8	1.8
	감염병	10.5	3.5	3.5	3.5	3.5	3.5
	사이버위기 관리	400	100	150	150	150	150
	성폭력	4.2	1.4	1.4	1.4	1.4	1.4
	기숙사	7.5	2.5	2.5	2.5	2.5	2.5
	어린이집	8.2	2.2	3	3	3	3
	식중독	11	5	3	3	3	3
	풍수해						

2. 자연재난 관리대책

2-1. 풍수해대책

가. 피해현황 및 원인분석

- 피해현황 없음.

(단위 : 건, 억원, 명)

구분		평균	2018	2019	2020	2021	2022
발생건수		0	0	0	0	0	0
재산피해		0	0	0	0	0	0
인명피해	계	0	0	0	0	0	0
	사망(실종)						
	부상						

나. 투자현황

- 해당없음

다. 총괄목표

- 풍수해 발생 시를 대비한 대응체계 확립과 신속한 대처로 학생 피해 최소화 및 신속한 복구 도모

구분	최근 피해현황(5년 평균)	'23년 목표	목표치 근거
인명피해(명)	0	0	
재산피해(억원)	0	0	

라. 중점 추진대책

- (체계적 대비·대응활동) 예비특보 단계에서부터 자연재난으로 인한 피해를 최소화하기 위해 체계적인 재난대비·대응 활동 추진

- (재난대응 매뉴얼 정비 및 활용) 각종 재난유형별 대응 능력이 체득될 수 있도록 매뉴얼을 정비하고, 교육·훈련 시 학교구성원이 적극 활용하여 안전의식을 생활화 할 수 있는 여건 조성

구분	추진대책명	주요내용	구분
예방 대비 대응	• 풍수해재난 대응체계 구축·운영	풍수해 피해 최소화를 위한 재난상황 대응계획을 마련하여, 효율적인 재난 대응 시스템 구축·운영	제도
	• 단계별 비상근무 실시	태풍 및 호우 기상정보에 따른 단계별 비상근무 실시	제도
	• 풍수해 대비 비상수업대책 마련	등·하교시간 조정, 휴업 가이드라인에 따라 학생 안전관리 철저 및 2부제 수업 실시 등 비상수업대책 마련	제도

마. 추진대책

1) 제도개선

가. 현장을 통합 조정·지원하는 강력한 총괄·조정기능 확립

작성 부서	기획행정처	작성 실무자 및 연락처	김기덕 팀장	054-851-3638	재난안전관리 단계
			남국동 팀원	054-851-3638 hsnkd@asc.ac.kr	예방

◇ 여름철에 발생하는 풍수해 재난에 대비, 표준화된 재난상황 대응 계획을 마련함으로써 효율적인 재난대응 시스템 구축·운영

□ 목 표

목표명	'21년 실적	'22년 실적	'23년 목표	측정산식·근거	총괄목표 달성가여도
매뉴얼 정비율(%)	80	80	80	위기관리 매뉴얼 정비	높음

□ 주요내용

- (상황관리) 선제적 풍수해 재난 상황관리 체계 구축·운영
- (시설안전) 여름철 취약시설 등 안전이 우려되는 재난위험시설 (DE급) 등 재해취약시설*에 대한 일제점검 실시
 - * 노후시설(재난위험시설 포함), 축대·옹벽, 절개사면, 급경사지, 공사장, 침수위험시설 등
- (안전교육) 재난유형별 교육훈련매뉴얼 및 안전교육 7대표준안에 따른 여름철 안전사고 예방교육을 통하여 학생 및 교직원 안전 의식 고취
 - 여름철 안전사고 예방교육 내용을 포함한 생활지도 강화
 - 특히 물놀이 시설, 어린이 놀이시설, 청소년 수련시설 및 공사장 주변의 안전사고 예방 강화
- (비상수업대책) 집중호우 및 태풍에 의한 교육시설물 피해 시 등·하교시간 조정, 휴업 가이드라인에 따라 학생 안전관리 철저 및 비상수업대책 마련

※ 휴업 가이드라인 : 풍수해 특보 예보 발령 시 총장이 조치

- 기상특보(태풍 및 호우, 대설 수준 등)를 고려하여 위기경보 “심각단계” 발령 시 최대한 신속하게 등교시간 조정 및 휴업 결정

구 분	판 단 기 준	활 동
관심 (Blue)	<ul style="list-style-type: none"> -태풍 빈발 시기 -우리나라에 영향을 끼칠 가능성 있는 태풍의 발생 -호우 빈발 시기 	<ul style="list-style-type: none"> -기상예보 및 징후감시
주의 (Yellow)	<ul style="list-style-type: none"> -태풍 예비특보 또는 태풍주의보가 발령되고 태풍에 의한 대규모 재난이 발생할 가능성이 나타날 때 -호우 예비특보 또는 호우주의보가 발령되고 호우에 의한 대규모 재난이 발생할 가능성이 나타날 때 	<ul style="list-style-type: none"> -기상예보 모니터링 -재난상황판단 및 전파 -유관기관 협조체제 가동
경계 (Orange)	<ul style="list-style-type: none"> -태풍경보가 발령되고 태풍에 의한 대규모 재난이 발생할 가능성이 농후할 때 -호우경보가 발령되고 호우에 의한 대규모 재난이 발생할 가능성이 농후할때 	<ul style="list-style-type: none"> -재난상황판단 및 전파 -재해대책반 운영 -비상근무 강화
심각 (Red)	<ul style="list-style-type: none"> -태풍경보가 발령되고 태풍에 의한 대규모 재난이 발생할 가능성이 확실할 때 -호우경보가 발령되고 호우에 의한 대규모 재난이 발생할 가능성이 확실할때 	<ul style="list-style-type: none"> -즉각 비상체계 돌입 -재난상황판단 및 전파 -재해대책반 운영 -비상근무 및 별도 근무조 편성

○ 풍수해 대비 부서별 조치사항

부서	주요내용
전 부서	<ul style="list-style-type: none"> -퇴실 시 사무실, 강의실 및 복도의 잠금 상태 확인 -퇴실 시 실습실 전기, 가스 등 안전장치 확인
산학취업처	<ul style="list-style-type: none"> -학생 안전 보호조치 → 자연 재해로 인한 재난 발생 시 기상 상황을 감안, 총장의 판단에 따라 학생 보호 조치(안전시설 수용 등) -재난응급구조·수습대책 추진 →
교무처	<ul style="list-style-type: none"> -수업단축 귀가 조치 등
총무팀 관재팀	<ul style="list-style-type: none"> -비상근무조 편성, 시설물관리책임자 지정 및 예방 -기상방송을 통해 태풍수해 발생 현황 청취 -교직원의 안전의식과 경각심 고취를 위한사전교육 및 홍보강화 -신속한 상황관리 및 대응체제 구축 <ul style="list-style-type: none"> -긴급상황 발생 시 즉시보고, 적시지원 및 대처 -유관기관 등과 협조 체제 강화 -근무자 순찰 확대 -당직실 비상연락망 정비 및 주요보직자 연락체계 확립
회계팀	<ul style="list-style-type: none"> -시설비, 예비비 등을 활용하여 긴급 복구 지원
관재팀	<ul style="list-style-type: none"> -시설물 안전관리 계획 수립 -피해 시설에 대한 복구 및 정비 대책 수립 -옥상 배수로 청소, 하수관로 정비 등 배수시설 확보 -옹벽, 석축, 담장 등 구조물 점검 -토사의 유출, 빗물 침투 방지책 강구 -승강기의 안전점검(환기팬 설치, 녹 발생으로 인한 누전방지) -가스 시설의 점검 -재난위험(노후) 시설에 대한 특별 안전대책 강구 -재난에 따른 누전·감전사고 예방을 위하여 전기 시설물 점검 및 안전사고 예방대책 강구(실험실 침수에 따른 감전대비 메인 전기 전원 차단 등) -재난발생 취약지역 사전점검으로 재난요인 사전 제거(건물붕괴, 산사태 등) -태풍으로 인한 단전 및 정전에 대비해 비상조명기구 확보 -금이 갔거나 깨진 유리창 교체 -태풍에 날아갈수 있는 시설물 정리 -학내 하수구 및 배수구가 막히지 않도록 낙엽 등 이물질 제거 -산사태에 대비해 옹벽의 균열과 배수구 정비 -진입도로 공사현장, 구조물, 간판 등 취약지역에 대한 전반적인 점검 실시

□ 추진일정

구분	추진계획	세부일정
1/4분기	풍수해 매뉴얼 정비	1~3월
2/4분기	여름철 자연재난 대응계획 수립	4~5월
3/4분기	풍수해 대비 안점검검 집중 실시	6~9월
4/4분기	겨울철 자연재난 대응계획 수립	11~12월

2-2. 황사 및 미세먼지 대책

가. 피해현황 및 원인분석

- 피해현황 없음.

(단위 : 건, 억원, 명)

구 분		평균	2018	2019	2020	2021	2022
발생건수		0	0	0	0	0	0
재산피해		0	0	0	0	0	0
인명피해	계	0	0	0	0	0	0
	사망(실종)						
	부상						

나. 투자현황

해당없음

다. 총괄목표

- 황사·미세먼지 대비·대응 사전 교육 활동 강화로 개인별 대응능력 수준 향상
- 황사·미세먼지 발생 시 국민행동요령에 의거 신속한 대처로 학생 건강 보호 및 정상적인 학교 운영 도모

구분	최근 피해현황(5년 평균)	'23년 목표	목표치 근거
인명피해(명)	0	0	
재산피해(억원)	0	0	

라. 중점 추진대책

- 황사·미세먼지 발생 대응 및 사전교육 강화
 - 황사·미세먼지 발생 대비 피해예방을 위한 행동요령 안내
 - 황사·미세먼지 발생시 단체 야외활동 자제 지도

○ 황사·미세먼지 발생 단계별 계획 수립 및 비상연락망 구축

- 황사·미세먼지 발생 단계별 대응 계획 수립
- 비상연락망 구축을 통한 신속한 상황전파 및 대응

구분	추진대책명	주요내용	구분
예방	• 매뉴얼 개선	기상예보 및 징후감시	제도
	• 안전점검		재정
대비	• 교육·훈련	학생행동요령 숙지 교육	기타
	• 비상연락망 점검	기상예보 모니터링	
대응	• 지역사고수습본부 운영	재난상황판단 및 전파,방진마스크착용	
		재해대책반운영, 비상근무 강화	
복구	• 재난원인 분석	유관기관협조요청, 복구반투입	
	• 복구비 지원		

< 참고 : 재난안전관리 단계 구분 >

- (예방) 재난·사고 발생 요인을 사전에 제거하거나 감소시킴으로써 재난·사고의 발생 자체를 억제하거나 방지하기 위한 일련의 활동
- (대비) 재난·사고 발생시 수행해야 할 제반 사항을 사전에 계획, 준비, 교육, 훈련함으로써 재난·사고 대응능력을 제고시키고 재난·사고 발생시 즉각적으로 대응할 수 있도록 태세를 강화시켜 나가는 일련의 활동
- (대응) 재난·사고 발생시 국가의 자원과 역량을 효율적으로 활용하고 신속하게 대처함으로써 피해를 최소화하고 2차 위기 발생 가능성을 감소시키는 일련의 활동
- (복구) 재난·사고로 인해 발생한 피해를 재난·사고 이전의 상태로 회복시키고, 평가 등에 의한 제도개선과 운영체계 보완을 통해 재발을 방지하고 위기관리 능력을 보완하는 일련의 활동

마. 추진대책

1) 제도개선

가. 황사대비 추진계획

작성 부서	기획행정처	작성 실무자 및 연락처	김기덕 팀장	054-851-3638	예방
			남국동 팀원	054-851-3638 hsnkd@asc.ac.kr	예방

◇ 황사비상대책반 구성 및 관계기관 대응협조체계 구축

목 표

구분	최근 피해현황(18년)	'22년 목표	목표치 근거
인명피해(명)	0	0	

주요내용

추진일정

구분	추진계획	세부일정
1/4분기	황사 대비 추진계획 수립 및 배포	1월
2/4분기	상황 모니터링 및 필요 시 안전조치	4~6월
3/4분기	상황 모니터링 및 필요 시 안전조치	7~9월
4/4분기	상황 모니터링 및 필요 시 안전조치	10~12월

2) 재정사업

해당없음

3)시책사업

가. 황사 및 미세먼지 안전교육

작성 부서	기획행정처	작성 실무자 및 연락처	김기덕 팀장	054-851-3638	예방
			남국동 팀원	054-851-3638 hsnkd@asc.ac.kr	예방

◇ 황사 및 미세먼지 안전교육

□ 목 표

목표명	'21년 실적	'22년 실적	'23년 목표	추정산식·근거	총괄목표 달성기여도
안전교육	60	60	60		보통

□ 주요내용

○ 단계별 조치사항

발령 단계		조치사항
황사 예보 (강한 황사)		<ul style="list-style-type: none"> ○ 대책반 설치·운영(기상청 발표상황 수시 파악) ○ 비상연락망 가동 준비
황사 특보	황사 주의보	<ul style="list-style-type: none"> ○ 비상연락망 가동 ○ 실외·야외활동 자제 ※ 방진 마스크 등 착용 조치
	황사 경보	<ul style="list-style-type: none"> ○ 대응조치 발령 - 등·하교시간 조정, 임시휴업 등 상황에 따른 조치

단계별	기관별	행동요령
황사미세먼지 발생 전	학교	<ul style="list-style-type: none"> ○ 황사·미세먼지 발생 대비 피해예방을 위한 학생 행동요령 숙지 교육 ○ 황사·미세먼지 발생원인, 피해예방 등에 관한 계기교육 실시 ○ 학교급식 관련 위생관리 사전 점검
	교직원 (담당교수, 학과조교)	<ul style="list-style-type: none"> ○ 학생 비상연락망 파악, 교실 창문 밀폐 여부 점검 등 안전조치 ○ 황사·미세먼지 피해 예방을 위한 학생 보건 교육

단계별	기관별	행 동 요 령
황사미세먼지 발생 기간 중	학교 (교무팀, 산학취업팀, 보건실, 관재팀)	<ul style="list-style-type: none"> ○ 실외·야외 학습은 실내 학습활동으로 대체 ○ 보건위생교육 철저 : 마스크 착용 및 외출 시 귀가 후 얼굴, 손 씻기 지도 등 ○ 학교급식 위생 철저 ○ 학생 외출 자제 등 학부모에 대한 홍보
	교직원 (담당교수, 학과조교)	<ul style="list-style-type: none"> ○ 정상근무 : 평상시처럼 근무 ○ 휴업 및 휴교 시 <ul style="list-style-type: none"> - 휴업일 : 휴업일은 교직원의 공휴일은 아니므로, 학교의 수업이 없다고 하더라도 교직원은 정상적으로 근무 - 휴교일 : 총장의 지시에 따라 단순한 관리업무 등 수행
황사·미세먼지 종료후	학교	<ul style="list-style-type: none"> ○ 학생건강 등 현황 파악 및 사후 조치 ○ 학교 실내·외 방역 및 청소를 통한 먼지 제거
	교직원 (담당교수, 학과조교)	<ul style="list-style-type: none"> ○ 피해 교직원 및 학생 파악 ○ 비상연락체계 유지 ○ 필요시 교직원 및 학생 건강진단

□ 추진일정

구 분	추진계획	세부일정
1/4분기	기상예보 및 징후감시, 연중실시	
2/4분기	"	
3/4분기	"	
4/4분기	"	

2-3. 폭염 대책

가. 피해현황 및 원인분석

- 피해현황 없음.

(단위 : 건, 억원, 명)

구 분		평균	2018	2019	2020	2021	2022
발생건수		0	0	0	0	0	0
재산피해		0	0	0	0	0	0
인명피해	계	0	0	0	0	0	0
	사망(실종)						
	부상						

나. 투자현황

- 해당없음

다. 총괄목표

- 지구온난화 등 기후변화로 여름철 폭염 일수의 빈도와 강도가 증가함에 따라 폭염피해 예방 및 대응체계 확립
- 폭염 발생 시 신속한 대처를 통해 학생의 건강을 보호하고, 폭염으로 인한 피해를 최소화하여 정상적인 학교 운영 도모

구분	최근 피해현황(21년)	'22년 목표	목표치 근거
인명피해(명)	0	0	

라. 중점 추진대책

- 폭염대응 행동요령 홍보 및 교육 강화
 - 폭염특보 발령 대비 피해예방을 위한 행동요령 안내
 - 폭염 관련 질환 및 대처 방법 안내

구분	추진대책명	주요내용	구분
예방	• 매뉴얼 개선	기상예보 및 징후감시	제도
	• 안전점검		재정
대비	• 교육·훈련	학생행동요령 숙지 교육	기타
	• 비상연락망 점검	기상예보 모니터링	
대응	• 지역사고수습본부 운영	재난상황판단 및 전파,방진마스크착용	
		재해대책반운영, 비상근무 강화	
복구	• 재난원인 분석	유관기관협조요청, 복구반투입	
	• 복구비 지원		

< 참고 : 재난안전관리 단계 구분 >

- (예방) 재난·사고 발생 요인을 사전에 제거하거나 감소시킴으로써 재난·사고의 발생 자체를 억제하거나 방지하기 위한 일련의 활동
- (대비) 재난·사고 발생시 수행해야 할 제반 사항을 사전에 계획, 준비, 교육, 훈련함으로써 재난·사고 대응능력을 제고시키고 재난·사고 발생시 즉각적으로 대응할 수 있도록 태세를 강화시켜 나가는 일련의 활동
- (대응) 재난·사고 발생시 국가의 자원과 역량을 효율적으로 활용하고 신속하게 대처함으로써 피해를 최소화하고 2차 위기 발생 가능성을 감소시키는 일련의 활동
- (복구) 재난·사고로 인해 발생한 피해를 재난·사고 이전의 상태로 회복시키고, 평가 등에 의한 제도개선과 운영체계 보완을 통해 재발을 방지하고 위기관리능력을 보완하는 일련의 활동

마. 추진대책

1) 제도개선

가. 폭염대책 안전관리 계획

작성 부서	기획행정처	작성 실무자 및 연락처	김기덕 팀장	054-851-3638	예방
			남국동 팀원	054-851-3638 hsnkd@asc.ac.kr	예방

◇ 폭염비상대책반 구성 및 관계기관 대응협조체계 구축

□ 목 표

구분	최근 피해현황('22년)	'23년 목표	목표치 근거
인명피해(명)	0	0	

□ 주요내용

- 폭염비상대책반 구성 등 폭염 대비 대응체계 구축
 - 폭염특보 발령 시 폭염비상대책반 구성·운영
 - 폭염비상대책반은 상황총괄반, 학사관리반, 질환관리반, 외국인관리반으로 구성하고, 사무처장을 본부장으로 함
- 폭염 발령 시 조치사항
 - 폭염주의보 : 비상연락망 가동, 단축수업 검토, 체육활동 등 실외·야외활동 자제, 기숙사 및 학생식당 식중독 주의
 - 폭염경보 : 휴교(업) 조치 검토, 체육활동 등 실외·야외활동 금지, 기숙사 및 학생식당 식중독 예방 재점검

○ 폭염 피해예방 단계별 조치사항

단계별	조치사항
폭염 발생 전	<ul style="list-style-type: none"> -폭염 대비·대응 추진계획 수립 -교직원 및 학생 비상연락망 파악 -학교식당 위생관리 사전 점검 -폭염피해 예방을 위한 행동요령 수지 및 홍보 -실내온도 적정 유지 및 전기 과부하 대비 등 점검
폭염 발생 중	<ul style="list-style-type: none"> -폭염비상대책반 운영 및 비상연락망 가동 -폭염비상대책반 종합상황 관리 및 상황 보고 -체육활동 등 실외·야외활동 자제 -학교식당 위생관리 철저 -학생 건강 피해 상황 파악 및 상황에 따른 조치 -휴업, 단축 수업 조치 등 결정사항 신속히 학생에게 통보 -휴업 조치 시 수업 결손 대책 마련
폭염 종료 후	<ul style="list-style-type: none"> -폭염 피해현황, 학생 건강 등 현황 파악 및 사후 조치 -학교 시설 설비 점검 -비상연락체계 유지 -필요시 교직원 및 학생 건강진단

□ 추진일정

구분	추진계획	세부일정
1/4분기	매뉴얼 정비	1월
2/4분기	폭염대비 추진계획 수립 및 배포	5월
3/4분기	폭염 상황 모니터링 및 필요 시 안전조치	7~9월
4/4분기		

2-4. 지진 대책

가. 현 황

- (인명피해) 학생 및 교원 인명피해 없음
- (시설피해) 피해없음
- (정보보호) 교육기관 및 교육행정기관의 업무 전반을 관리하는 교육행정 정보시스템 운용은 활성화 되었으나, 재난·재해 대비책은 기초 수준
 - 현행, 재난·재해 대비책은 백업, 원격지 소산 보관 정도의 기초적 수준

나. 원인분석

- 1978년 이후 국내 규모 5.0이상 지진*은 경북 5회, 충남 2회, 인천 1회, 울산 1회로 총 8회임
 - * 9.12지진백서 (행정안전부)
- 한국지질연구원*에 의하면 9.12지진의 단층면 분석결과 동일본 대지진('11)이 국내 활성단층에 지진에너지를 축적시킨 원인으로 작용한 것으로 분석됨
 - * SBS뉴스 ('16.9.13.)
- 지진, 화재 등의 재난·재해로 인한 정보자원 유실(훼손) 위협 증가
 - '16.9월 국내 최대 규모(5.8)의 강진과 지속적 여진 발생
 - 서울시교육청 정보센터 건물 화재('15.11월)로 교육정보시스템 운영 중단
- 재난·재해로 인한 교육정보시스템 정보자원 유실(훼손)은 교육행정 업무중단 초래 → 대규모 사회적 혼란 야기
 - 교육정보시스템은 초·중등 교육행정 업무 전반을 관리하고 있으나,
 - 재난·재해로 시스템 훼손 또는 대규모 자료 유실 시 업무중단 및 대입전형자료 제공, 민원 발급 불가 등 사회적 혼란 야기

다. 관련 계획 및 규정

- 2016년 개정된 건축구조기준 및 내진설계기준 공통적용사항(행정안전부)을 반영하여 「학교시설 내진설계기준」 개정 중('17)
- '17년부터 내진보강 투자 확대에 따라 학교시설 내진보강 설계 및 시공에 대한 체계적이고 합리적인 “내진보강 매뉴얼” 개발 중('17)
- 교육정보시스템 통합 재해복구체계 구축 기본계획('16.12.2.)

라. 투자현황

- 해당없음

마. 목 표

- 9.12 지진으로 인한 피해를 계기로 학생들의 안전을 위해 투자를 확대하여 조기에 내진보강을 완료하고, 내진보강사업의 합리적 추진을 위한 “내진보강매뉴얼” 개발 및 「학교시설내진설계기준」 개정 추진

바. 중점 추진대책

- 내진보강사업의 합리적 추진을 위해 관련 기준을 정비하고, 내진보강 예산을 안정적으로 확보하기 위해 관련 법령 개정 추진
 - (내진설계기준) 2016년 개정된 건축구조기준 및 내진설계기준 공통적용사항(행정안전부)을 반영하여 「학교시설 내진설계기준」 개정
 - (내진보강매뉴얼) '17년부터 내진보강 투자 확대에 따라 학교시설 내진보강 설계 및 시공에 대한 체계적이고 합리적인 “내진보강 매뉴얼” 개발
 - (법령개정) 재해대책수요 특별교부금을 사전 재해예방(내진보강)에 사용할 수 있도록 지방교육재정교부금법 개정 추진

구분	사업명	주요내용	구분
예방	• 학교시설 내진보강 강화	학생들의 안전을 위해 내진보강 투자를 확대하여 조기 내진보강 완료	재정
	• 내진보강매뉴얼 개발 및 내진설계기준 개정	· 내진보강업무 효율화를 위한 체계적인 “내진보강매뉴얼” 개발 · 개정(강화)된 기준을 반영한 학교 시설 “내진설계기준” 개정	기타
			제도
대비 · 대응	• 지방교육재정교부금법 개정	재해특교를 재해예방 목적으로 사용 가능하도록 법령 개정하여 내진보강 투자 확대	제도
	• 교육정보시스템 통합 재해 복구체계 구축	교육정보시스템이 재난재해로 유실되더라도 교육행정업무 수행에 차질이 없도록 재해 복구센터 건축 및 재해복구시스템 구축	재정

< 참고 : 재난안전관리 단계 구분 >

- (예방) 재난·사고 발생 요인을 사전에 제거하거나 감소시킴으로써 재난·사고의 발생 자체를 억제하거나 방지하기 위한 일련의 활동
- (대비) 재난·사고 발생시 수행해야 할 제반 사항을 사전에 계획, 준비, 교육, 훈련함으로써 재난·사고 대응능력을 제고시키고 재난·사고 발생시 즉각적으로 대응할 수 있도록 태세를 강화시켜 나가는 일련의 활동
- (대응) 재난·사고 발생시 국가의 자원과 역량을 효율적으로 활용하고 신속하게 대처함으로써 피해를 최소화하고 2차 위기 발생 가능성을 감소시키는 일련의 활동
- (복구) 재난·사고로 인해 발생한 피해를 재난·사고 이전의 상태로 회복시키고, 평가 등에 의한 제도개선과 운영체계 보완을 통해 재발을 방지하고 위기 관리 능력을 보완하는 일련의 활동

사. 추진대책

1) 제도개선

가. 학교시설 내진보강 강화

작성 부서	기획행정처	작성 실무자 및 연락처	김기덕 팀장	054-851-3638	재난안전관리 단계
			남국동 팀원	054-851-3638 hsnkd@asc.ac.kr	예방

- ◇ 지진·화산재해대책법에 따라 학교시설 내진보강 2단계 계획을 수립('16.1월)하여 추진하고, 9.12 지진을 계기로 학생들의 안전을 위해 내진보강 투자를 확대하여 조기 내진보강 완료

□ 목 표

목표명	'21년 실적	'22년 실적	'23년 목표	측정산식·근거	총괄목표 달성가능도
내진보강 매뉴얼					높음

□ 주요내용

- 내진보강사업의 합리적 추진을 위해 관련 기준을 정비
 - 2016년 개정된 건축구조기준 및 내진설계기준 공통적용사항(행정안전부)을 반영하여 「학교시설 내진설계기준」 개정
 - '17년부터 내진보강 투자 확대에 따라 학교시설 내진보강 설계 및 시공에 대한 체계적이고 합리적인 “내진보강 매뉴얼” 개발

□ 추진일정

구분	추진계획	세부일정
1/4분기	학교시설 내진보강사업 추진현황 점검	1~3월
2/4분기		
3/4분기		
4/4분기		

2) 재정사업

- 해당없음

3) 기타시책

가. 지진 대비 교육·훈련 추진

작성 부서	기획행정처	작성 실무자 및 연락처	김기덕 팀장	054-851-3638	재난안전관리 단계
			남국동 팀원	054-851-3638 hsnkd@asc.ac.kr	예방

◇ 지진·화산재해대책법에 따라 학교시설 내진보강 2단계 계획을 수립(16.1월)하여 추진하고, 9.12 지진을 계기로 학생들의 안전을 위해 내진보강 투자를 확대하여 조기 내진보강 완료

□ 목 표

목표명	'21년 실적	'22년 실적	'23년 목표	추정산식·근거	총괄목표 달성가이드
내진보강 달성율 (목표대비 %)				내진보강 건물 동 수	매우높음

□ 주요내용

- (지진대피 훈련) 행정안전부 및 지자체 간 협업을 통해 재난대응 안전한국훈련 및 민방위 훈련과 연계한 지진대피훈련 실시
- (지진대비 교육) 학교 안전교육 실시 지진대비교육 강화
 - 특히, 9.12지진 안전교육 주간 운영을 통해 학교구성원 지진재난 대응 역량 제고

□ 추진일정

구분	추진계획	세부일정
1/4분기	기숙사 화재대피 훈련	3월
2/4분기	재난대응 안전한국훈련	4~6월
3/4분기		
4/4분기	기숙사 화재대피 훈련	10~12월

3. 사회재난 관리대책

3-1. 방사능사고 대책

가. 피해현황 및 원인분석

- 피해현황 없음

(단위 : 건, 억원, 명)

구 분		평균	2018	2019	2020	2021	2022
발생건수		0	0	0	0	0	0
재산피해		0	0	0	0	0	0
인명피해	계	0	0	0	0	0	0
	사망(실종)						
	부상						

나. 투자현황

- 방사선안전관리를 위하여 방사선종사자들의 건강진단, 피폭관리, 안전교육 등에 예산을 배정하고 사용하고 있음

(단위 : 천원)

사 업 명	합계	'19 예산	'20 예산	'21 예산안	'22 중기	'23 중기
계	9,000	1,800	1,800	1,800	1,800	1,800

다. 총괄목표

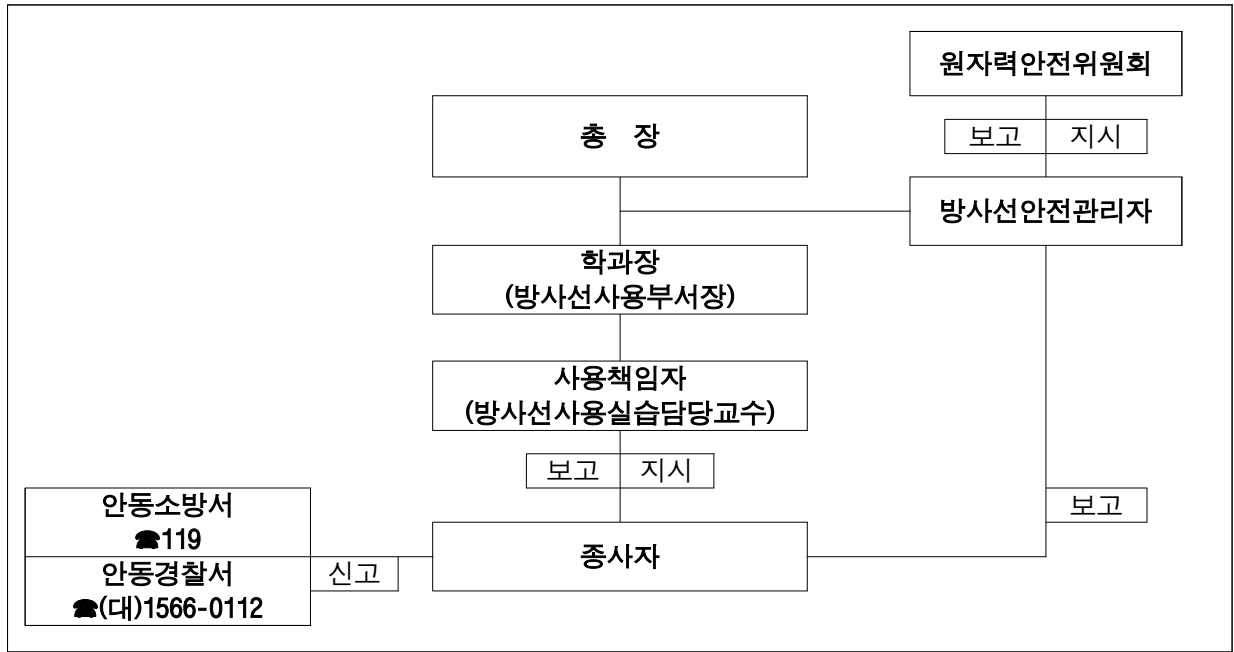
- 원자력 및 방사선분야는 지속적인 발전이 이루어지고 있으며 방사선 응용과 관련하여 학술·연구를 비롯 각종산업에 있어서 그 수요가 날로 증가함에 따라 방사선에 의한 재해의 방지와 공공의 안전 도모를 위해 방사선 안전관리에 관심이 필요함
- 본 대학교는 치위생과에서 실무바탕의 전문인 양성을 위해 방사선 발생장치를 교육, 실습에 사용하고 있으므로 안전관리를 위하여 방사선안전관리자를 두며, 방사선 취급전문인 양성에 힘쓸 뿐만 아니라 불의의 사고에 대비하기 위한 준비를 갖추고 있음

구분	최근 피해현황 (5년 평균)	'23년 목표	목표치 근거
인명피해(명)	0	0	최근 5년 대비 10% 피해 감축
재산피해(억원)	0	0	

구분	최근 피해현황(5년 평균)	'23년 목표	목표치 근거
사고율 저감	0	0	

라. 중점 추진대책

- 방사선안전관리장비의 관리 및 방사선발생장치의 확인
 - 방사선측정기의 정기적 교정
 - 납치마, 개인선량계 확보 및 관리
- 방사선관리구역의 안전점검 실시 및 강화
 - 방사선관리구역의 방사선량을 정기적으로 측정
 - 방사선발생장치 사용장부를 비치하고 방사선량을 측정 및 기록
- 방사선 안전교육을 통한 안전의식 제고
 - 방사선작업종사자에 대하여 매년 기본교육과 직장교육으로 나누어 실시
 - 실습 학생들에게 방사선안전교육을 실시
- 방사선피폭에 대한 방사선작업종사자의 안전 확보
 - 개인선량계 사용으로 방사선피폭 관리
 - 정기적 건강진단으로 방사선피폭에 따른 종사자의 안전 확인
- 재난관리체계



구분	추진대책명	주요내용	구분
예방	• 방사선안전관리규정 정비	상위 법령에 따른 규정 개정	제도
	• 안전점검	방사선측정장비 교정 방사선량 측정	기타
대비	• 교육·훈련	종사자 주기적 교육실시 학생행동요령 숙지 교육	기타
	• 비상연락망 점검		
대응	• 지역사고수습본부 운영	유관기관 신고	
복구	• 재난원인 분석	유관기관협조요청, 복구반투입	
	• 복구비 지원		

< 참고 : 재난안전관리 단계 구분 >

- (예방) 재난·사고 발생 요인을 사전에 제거하거나 감소시킴으로써 재난·사고의 발생 자체를 억제하거나 방지하기 위한 일련의 활동
- (대비) 재난·사고 발생시 수행해야 할 제반 사항을 사전에 계획, 준비, 교육, 훈련함으로써 재난·사고 대응능력을 제고시키고 재난·사고 발생시 즉각적으로 대응할 수 있도록 태세를 강화시켜 나가는 일련의 활동
- (대응) 재난·사고 발생시 국가의 자원과 역량을 효율적으로 활용하고 신속하게 대처함으로써 피해를 최소화하고 2차 위기 발생 가능성을 감소시키는 일련의 활동
- (복구) 재난·사고로 인해 발생한 피해를 재난·사고 이전의 상태로 회복시키고, 평가 등에 의한 제도개선과 운영체계 보완을 통해 재발을 방지하고 위기관리능력을 보완하는 일련의 활동

마. 추진대책

1) 제도개선

가. 방사선안전관리규정 정비를 통한 안전관리 체계 확립

작성 부서	교무처	작성 실무자 및 연락처	서민수	054-851-3514 inhee@asc.ac.kr	재난안전관리 단계 <i>예방</i>
-------	-----	--------------	-----	---------------------------------	------------------------

◇ 원자력안전법에 기반한 방사선안전관리규정 정비

□ 목 표

목표명	'21년 실적	'22년 실적	'23년 목표	측정산식·근거	총괄목표 달성가여도
규정정비	80	80	80		높음

□ 주요내용

- 상위법령에 근거한 방사선안전관리규정 정비
 - 방사선안전관리자, 방사선작업종사자, 수시출입자에 대한 교육 정비
 - 방사선안전관리자, 방사선작업종사자, 수시출입자에 대한 피폭선량 관리에 관한 내용을 규정에 명시
- 수시출입자에 대한 안전관리 기준을 강화함으로써 실습생의 안전 보장

□ 추진일정

구분	추진계획	세부일정
1/4분기	방사선안전관리규정 정비	2월
2/4분기	개정 규정 적용	계속
3/4분기	개정 규정 적용	계속
4/4분기	개정 규정 적용	계속

2) 재정사업

해당없음

3) 기타시책

가. 방사선안전교육

작성 부서	교무처	작성 실무자 및 연락처	서민수	054-851-3514 inhee@asc.ac.kr	재난안전관리 단계 <i>예방</i>
-------	-----	--------------	-----	---------------------------------	------------------------

◇ 방사선작업종사자의 안전관리 강화

□ 목 표

목표명	'21년 실적	'22년 실적	'23년 목표	측정산식·근거	총괄목표 달성기여도
안전관리 및 교육	80	80	90		높음

□ 주요내용

- 방사선작업종사자에 대하여 매년 기본교육과 직장교육으로 나누어 실시
- 치위생과 실습생을 대상으로 수시출입자 교육 실시
 - 방사선발생장치의 특성 및 위해성
 - 보호장구(납치마 등) 사용법 등 방사선장해방어
 - 방사선관계법령 및 방사선안전관리규정
- 정기적 방사선량 측정 및 방사선측정기 교정
- 방사선작업종사자를 대상으로 매년 건강진단 실시

□ 추진일정

구분	추진계획	세부일정
1/4분기	방사선안전관리규정 정비 방사선측정기 교정 방사선량 정기 측정, 종사자 피폭관리	2월 2월 계속
2/4분기	방사선량 정기 측정, 종사자 피폭관리	계속
3/4분기	종사자 안전교육, 수시출입자 안전교육 방사선측정기 교정 방사선량 정기 측정, 종사자 피폭관리	9월 8월 계속
4/4분기	종사자 건강진단 방사선량 정기 측정, 종사자 피폭관리	미정 계속

3-2. 감염병사고 대책

가. 피해현황 및 원인분석

- 피해현황 없음.

(단위 : 건, 억원, 명)

구 분		평균	2018	2019	2020	2021	2022
발생건수		0	0	0	0	0	0
재산피해		0	0	0	0	0	0
인명피해	계	0	0	0	0	0	0
	사망(실종)						
	부상						

나. 투자현황

- 감염병 예방교육 실시 : 연2회(상황에 맞게 실시)
- 방역소독실시
 - 학교전체건물 : 6개월에 1회
 - 함백생활관 : 3개월에 1회
 - 함백어린이집 : 3개월에 1회

(단위 : 천원)

사 업 명	합계	'19 예산	'20 예산	'21 예산안	'22 중기	'23 중기
계	17,500	3,500	3,500	3,500	3,500	3,500

다. 총괄목표

- 학교 특성상 감염병 발생시 급속한 전파가 우려되므로 감염병 예방 교육, 면역 증강, 환경 위생 개선 등으로 개인별 예방·대응 능력 제고가 요구됨
- 감염병 대비·대응 시스템 구축 및 적용으로 학교에 감염병 위기 발생 시 대응 절차와 조치사항을 규정하여 감염병 위기관리 능력 향상 도모

구분	최근 피해현황(5년 평균)	'23년 목표	목표치 근거
인명피해(명)	0	0	최근 5년 대비 10% 피해 감축
재산피해(억원)	0	0	

구분	최근 피해현황(5년 평균)	'23년 목표	목표치 근거
사고율 저감	0	0	

구분	'22년 구축률	'23년 목표	목표치 근거
시스템 구축			

라. 중점 추진대책

- 평상시 : 학교 감염병 예방관리 활동 강화
 - 학생, 교직원을 대상으로 개인위생 준수, 발생 예방 및 확산방지 등 보건교육 실시
 - 교내·외 방역소독 실시(출입문 손잡이, 계단 난간 등 접촉이 많은 부분 및 화장실, 쓰레기장 등 취약지역 집중 관리)
 - 유인물 또는 홈페이지를 활용한 홍보활동 강화
 - 감염병 관련 대응 매뉴얼 보완 및 위기 정보 단계별 대응체계 강화
- 확산시 : 감염병 대응체계 가동
 - 단계별 감염병 관리 상황반 운영
 - ※위기단계별 대응체계의 정해진 업무분장에 따라 대응
 - 감염병 발생 모니터링 및 보고(신고) 체계 강화
 - 환자 조기발견 및 신속한 격리조치로 학교 내 확산 방지
 - 필요시 지역 보건소 및 교육부와 연계하여 대책 강구

○ 위기경보에 따른 임무 및 역할

구분	판단 기준	주요 조치사항
1단계 관심 (Blue)	<ul style="list-style-type: none"> •해외의 신종 전염병 발생 •국내의 원인불명 감염환자 발생 •태풍·집중호우 발생 기상 정보 	<ul style="list-style-type: none"> •관련정보 수집·전파 •대응태세 점검 •학생 및 교직원에 대한 홍보 및 예방교육
2단계주의 (Yellow)	<ul style="list-style-type: none"> •해외 신종 전염병의 국내 유입 •국내에서 신종 전염병 발생 •지역별 재출현 전염병 발생 •대규모 침수지역 및 수인성 전염병 발생 	<ul style="list-style-type: none"> •유관기관 협조체계 가동 •전염병 발생추세 파악 및 지침시달 •전염병 확산정보 전파 및 예방활동 •환자 및 유증상자 격리 및 치료기관 이송 •2차감염 우려자 파악, 가정연계 관리 •방역실시 및 개인위생 관리 강화 •학교내 행사, 특강 등 단체활동 자제
3단계 경계 (Orange)	<ul style="list-style-type: none"> •해외 신종 전염병의 국내 유입 후 타 지역으로 전파 •국내 신종 전염병의 타 지역으로 전파 •재출현 전염병의 타 지역으로 전파 •수인성 전염병의 타 지역으로 전파 	<ul style="list-style-type: none"> •유관기관 대책회의 및 협조체계 강화 •전염병 예방 및 감시강화 지침 일제 시달 •환자 및 유증상자 격리 및 치료기관 이송 •감염 의심자 파악, 가정연계 관리 •방역실시 및 개인위생 관리 강화 •학생단체행사 및 단체활동 금지
4단계 심각 (Red)	<ul style="list-style-type: none"> •해외 신종 전염병의 교육기관 확산 징후 •국내 신종 전염병의 교육기관 확산 징후 •재출현 전염병의 교육기관 확산 징후 •수인성 전염병의 교육기관 확산 징후 	<ul style="list-style-type: none"> •유관기관 합동대응, 대국민담화 발표 등 •전염병 발생추세 파악 및 정보전파 •환자 및 유증상자 격리 및 치료기관 이송 •확산대비 일제 휴업/휴교 검토 및 시달 •방역실시 및 개인위생 관리 강화 •각종 단체활동 일제 금지 •방역기관 등 협의하에 휴교/휴업 결정

구분	추진대책명	주요내용	구분
예방	• 매뉴얼 개선	징후감시, 대응태세점검	제도
	• 안전점검	관련정보 수집,전파	재정
대비	• 교육·훈련	학생 및 교직원에 대한 홍보 및 예방 교육, 유관기관협조체계 가동	기타
	• 비상연락망 점검		
대응	• 지역사고수습본부 운영	재난상황판단 및 전파,	
		재해대책반운영, 비상근무 강화 유관기관 합동대응, 방역기관협의 휴교/휴업 결정	
복구	• 재난원인 분석	복구반투입	
	• 복구비 지원		

< 참고 : 재난안전관리 단계 구분 >

- (예방) 재난·사고 발생 요인을 사전에 제거하거나 감소시킴으로써 재난·사고의 발생 자체를 억제하거나 방지하기 위한 일련의 활동
- (대비) 재난·사고 발생시 수행해야 할 제반 사항을 사전에 계획, 준비, 교육, 훈련함으로써 재난·사고 대응능력을 제고시키고 재난·사고 발생시 즉각적으로 대응할 수 있도록 태세를 강화시켜 나가는 일련의 활동
- (대응) 재난·사고 발생시 국가의 자원과 역량을 효율적으로 활용하고 신속하게 대처함으로써 피해를 최소화하고 2차 위기 발생 가능성을 감소시키는 일련의 활동
- (복구) 재난·사고로 인해 발생한 피해를 재난·사고 이전의 상태로 회복시키고, 평가 등에 의한 제도개선과 운영체계 보완을 통해 재발을 방지하고 위기관리 능력을 보완하는 일련의 활동

마. 추진대책

1) 제도개선

가. 감염병 안전관리

작성 부서	보건실	작성 실무자 및 연락처	안해은 팀원	054-851-3734 zell@asc.ac.kr	예방
-------	-----	--------------	--------	--------------------------------	----

◇ 감염병 매뉴얼 정비

□ 목 표

목표명	'21년 실적	'22년 실적	'23년 목표	측정산식·근거	총괄 목표 달성기여도
매뉴얼 정비율(%)	80	80	80		높음

□ 주요내용

○

□ 추진일정

구분	추진계획	세부일정
1/4분기	매뉴얼정비	1월
2/4분기		
3/4분기		
4/4분기		

2) 재정사업

해당없음

3) 기타시책

가. 감염병 안전관리 및 안전교육

작성 부서	보건실	작성 실무자 및 연락처	안해은 팀원	054-851-3734 zell@asc.ac.kr	예방
-------	-----	--------------	--------	--------------------------------	----

◇ 감염병 안전관리 및 안전교육

□ 목 표

목표명	'21년 실적	'22년 실적	'23년 목표	측정산식·근거	총괄 목표 달성 가도
안전관리 및 교육	80	80	80		높음

□ 주요내용

- 감염병 발생 감시 및 이환자 관리 철저
- 개인위생 지도(손 씻기 철저 지도)
- 감염병 예방 보건교육 실시
- 예방접종 지도
- 정기적인 방역 실시(분기별 1회)

□ 추진일정

구분	추진계획	세부일정
1/4분기	예방관리 연간계획수립, 감염병 예방관리 부서 협조체계구축	
2/4분기	장마철 감염병 예방관리, 교내 방역	
3/4분기	가을철 급성질환 예방접종 홍보	
4/4분기	호흡기질환 예방교육 및 홍보	

4. 안전관리대책

4-1. 교육시설물 안전관리 대책

가. 피해현황 및 원인분석

- 피해현황 없음.

(단위 : 건, 억원, 명)

구 분		평균	2018	2019	2020	2021	2022
발생건수		0	0	0	0	0	0
재산피해		0	0	0	0	0	0
인명피해	계	0	0	0	0	0	0
	사망(실종)						
	부상						

나. 투자현황

- 시설물 유지보수 : 66,300천원
- 소방시설 소방관리 : 60,000천원
- 승강기 정기점검관리 : 6,840천원
- 전기안전공사 정기점검관리 : 79,508천원

(단위 : 억원)

사 업 명	합계	'19 예산	'20 예산	'21 예산안	'22 중기	'23 중기
계	2.12648	2.12648				

다. 총괄목표

- 교육시설물의 사전점검 관리 및 보수를 통하여 구조적인 결함으로 인한 안전사고를 예방하고 쾌적하고 안전한 교육환경 조성
- 여름철 집중호우(태풍) 및 겨울철(해빙기 포함)을 대비하여 노후·취약시설 사전 점검 관리로 각종 재난 예방

구분	과해현황(5년 평균)	'23년 목표	목표치 근거
교육시설 전수 안전점검	-	3회 실시	-
정밀점검	-	40년 이상 4년 주기 점검	-
재난위험시설 해소	-	D,E급 시설물 보수보강 1년 이내, 개축 2년 이하 해소	-

라. 중점 추진대책

○ 교육시설물 안전 점검 실시

- 점검대상 : 학내 모든 교육시설물
- 점검반 편성 및 운영
 - * 행정지원처 전문분야 직원으로 자체점검반 편성
 - * 관할 소방서 등 전문가의 지원을 받아 점검
- 안전 점검 중점사항
 - * 점검결과 안전위험 부분은 조기에 보수·보강을 통하여 구조적인 결함해소 및 재난 예방
 - * 교육시설을 등급별로 구분하여 점검 및 재난위험시설(D,E급)에 대하여는 전담자를 지정하여 특별 관리
 - * 재난취약시설에 대한 관리책임자 지정·운영
 - * 교육시설 침수에 따른 누전·감전사고 예방을 위한 전기시설물 점검 및 안전사고 예방 대책 강구
 - * 침수·붕괴·산사태 등 재해위험 요인에 대한 철저한 점검을 통해 위해 요인 사전 제거
 - * 공사현장 주변 배수로·절개지·가(假)시설물 정비 및 장마대비 양수기 및 마대 등 확보
 - * 교육시설 신·증축 공사장 시공업체로 하여금 기상특보 발령에 따른 재해방지책 지시

* 시설 공사장 주변 위험요소 사전제거 및 출입통제 강화

* 정기적 건강진단으로 방사선피폭에 따른 종사자의 안전 확인

구분	추진대책명	주요내용	구분
예방	• 매뉴얼 개선		제도
	• 안전점검	기상예보 및 징후감시	재정
대비	• 교육·훈련		기타
	• 비상연락망 점검	기상예보 모니터링	
대응	• 지역사고수습본부 운영	재난상황판단 및 전파	
		재해대책반운영,비상근무 강화	
복구	• 재난원인 분석	유관기관협조요청,복구반투입	
	• 복구비 지원		

< 참고 : 재난안전관리 단계 구분 >

- (예방) 재난·사고 발생 요인을 사전에 제거하거나 감소시킴으로써 재난·사고의 발생 자체를 억제하거나 방지하기 위한 일련의 활동
- (대비) 재난·사고 발생시 수행해야 할 제반 사항을 사전에 계획, 준비, 교육, 훈련함으로써 재난·사고 대응능력을 제고시키고 재난·사고 발생시 즉각적으로 대응할 수 있도록 태세를 강화시켜 나가는 일련의 활동
- (대응) 재난·사고 발생시 국가의 자원과 역량을 효율적으로 활용하고 신속하게 대처함으로써 피해를 최소화하고 2차 위기 발생 가능성을 감소시키는 일련의 활동
- (복구) 재난·사고로 인해 발생한 피해를 재난·사고 이전의 상태로 회복시키고, 평가 등에 의한 제도개선과 운영체계 보완을 통해 재발을 방지하고 위기관리 능력을 보완하는 일련의 활동

마.추진대책

1) 제도개선

가. 교육시설물 안전관리

작성 부서	기획행정처	작성 실무자 및 연락처	김기덕 팀장	054-851-3514	예방
			남국동 팀원	054-851-3638 hsnkd@asc.ac.kr	예방

◇ 교육시설물 안전점검

□ 목 표

목표명	'21년 실적	'22년 실적	'23년 목표	측정산식·근거	총괄목표 달성기여도
안전점검	80	80	80		높음

□ 주요내용

○ 안전점검 시기

- 해빙기 대비 안전 점검 : 2 ~ 3월, 교육시설물 전체
- 여름철 대비 안전 점검 : 5 ~ 7월, 교육시설물 전체
- 겨울철 대비 안전 점검 : 11 ~ 12, 교육시설물 전체
- 안전점검의 날 행사 : 매월 4일

○ 안전점검 처리기간 및 점검분류

-정기점검(반기별)분류

*1차 점검 : 각 시설물 담당 조사자가 실시

*2차 점검 : 1차 점검 조사시 문제점에 대한조사, 최종 각 분야별 담당 책임자가 정밀조사

-정기점검(반기별) 처리기간

*담당자가 각 시설물 안전점검 : 반기별 안전점검 시행일로부터 7일간

*담당 책임자의 확인 : 담당자의 각 시설물에 대한 점검보고서 접수일로부터 5일간

* 최종 안전점검 결과(총괄)보고서 작성 : 2일간

* 총 소요기간을 14일내 완료 보고

□ 추진일정

구분	추진계획	세부일정
1/4분기	해빙기 안전점검	3월
2/4분기	여름철 안전점검	5월
3/4분기	자체안전점검	매월
4/4분기	겨울철 안전점검	11월

2) 재정사업

해당없음

3) 기타시책(교육, 훈련, 점검, 조사 등)

가. 교육시설물 안전점검

작성 부서	기획행정처	작성 실무자 및 연락처	김기덕 팀장	054-851-3638	재난안전관리 단계
			남국동 팀원	054-851-3638 hsnkd@asc.ac.kr	예방

- ◇ 재난 위험이 높은 노후·불량시설의 근원적 해소, 학교시설 안전점검 및 관리를 통하여 안전사고 예방 및 쾌적한 교육환경 조성

□ 목 표

목표명	'21년 실적	'22년 실적	'23년 목표	측정산식·근거	총괄목표 달성가도
재난위험시설 2년내 해소율(%)	100	100	100	재난위험시설 지정 후 2년 내 해소	매우 높음

□ 주요내용

- 연3회 계절별 취약시기에 안전점검을 실시하여 위험요인을 사전에 제거하고, 재해취약시설을 지정·관리하여 중점점검 실시
- 노후건물의 잠재적 위험요인을 사전에 발견하고 조치하기 위해 준공시점부터 40년 경과 이후 4년 주기로 정밀점검을 실시
- 재난위험시설로 지정된 시설은 2년내 해소*를 목표로 하고, 지정 후 사용건물에 대해서는 안전관리원칙**에 따라 관리
 - * 보수·보강 1년 이내, 개축 2년 이내 해소
 - ** 재난위험시설 표지판 설치, 전담자 지정 매주 안전점검, 학부형공지 등
- 안전점검 시기
 - 해빙기 대비 안전 점검 : 2 ~ 3월, 교육시설물 전체
 - 여름철 대비 안전 점검 : 5 ~ 7월, 교육시설물 전체
 - 겨울철 대비 안전 점검 : 11 ~ 12, 교육시설물 전체
 - 안전점검의 날 행사 : 매월 4일
- 안전점검 처리기간 및 점검분류
 - 정기점검(반기별)분류

*1차 점검 : 각 시설물 담당 조사자가 실시

*2차 점검 : 1차 점검 조사시 문제점에 대한조사, 최종 각 분야
별 담당 책임자가 정밀조사

-정기점검(반기별) 처리기간

*담당자가 각 시설물 안전점검 : 분기별 안전점검 시행일로부터
7일간

*담당 책임자의 확인 : 담당자의 각 시설물에 대한 점검보고서
접수일로부터 5일간

*최종 안전점검 결과(총괄)보고서 작성 : 2일간

*총 소요기간을 14일내 완료 보고

□ 추진일정

구분	추진계획	세부일정
1/4분기	국가안전대진단(해빙기)	2~5월
2/4분기	여름철 자연재난 대비 추진	5~10월
3/4분기	재난위험시설 지정·해소, 정밀점검	수시
4/4분기	겨울철 자연재난 대비 추진	10~3월

4-2. 연구·실험실 안전관리 대책

가. 피해현황 및 원인분석

○ 피해현황 없음.

(단위 : 건, 억원, 명)

구 분		평균	2018	2019	2020	2021	2022
발생건수		0	0	0	0	0	0
재산피해		0	0	0	0	0	0
인명피해	계	0	0	0	0	0	0
	사망(실종)	0	0	0	0	0	0
	부상	0	0	0	0	0	0

나. 투자현황

○ 대학 연구실안전환경관리를 위하여 매년 연구실안전 유지관리비 집행계획과 사용실적을 구분하여 교육 및 건강검진비 설비유지 보수비 보호장비구입 외 안전점검비를 집행하고 있습니다.

(단위 : 천원)

사 업 명 (연구실안전유지관리비)	합계	'19 결산	'20 예산안	'21 중기	'22 중기	'23 중기
계	221,039	41,039	45,000	45,000	45,000	45,000

다. 총괄목표

○ 과학기술분야 실험·실험실을 대상으로 매년 정밀안전진단을 실시하고 연구활동종사자의 보험가입 및 학과별 안전교육을 실시하여 실험실에서 발생할수 있는 사고를 미연에 방지하며 안전을 강화하고 사고발생시 피해를 최소화 하도록 예방 및 관리하고 실험실 안전수칙과 사고발생시 대처요령(사고대응매뉴얼)을 교육훈련과 함께 실험실 안전관리 자료함에 비치하여 관리함.

구분	최근 피해현황(5년 평균)	'23년 목표	목표치 근거
인명피해(명)	0	0	피해없음
재산피해(억원)	0	0	-

구분	최근 피해현황(5년 평균)	'23년 목표	목표치 근거
사고율 저감	0	0	사고없음

구분	'22년 구축률	'23년 목표	목표치 근거
시스템 구축	-	-	-

라. 중점 추진대책

- 연구·실험실 연구활동종사자 안전보험 가입
- 연구활동종사자 특수 건강검진 대상자 검진실시
- 연구활동 종사자 학과별 안전교육 실시
- 실습실 개선지원사업 신청(안전장비구입)
- 연구실 정기점검 및 정밀안전진단 실시(컴퓨터실포함)
- 연구실 안전진단 후속조치 수선 및 구입(보완)
- 연구활동종사자 특별훈련 실시(비상대피훈련 및 소방훈련)

구분	추진대책명	주요내용	구분
예방	● 연구실안전 매뉴얼 개선	매뉴얼 정비 및 보완	
	● 일상점검 및 정기점검	안전점검실시 및 후속조치(보완)	
대비	● 안전교육·훈련	학과별 안전교육 실시	
	● 비상연락망 점검	담당자 변경시 수정보완	
대응	● 연구실안전 운영위원회 구성	재난상황시 전파, 유관기관협조요청	
	● 대학 안전관리부서 운영	재난발생시 즉각대응 및 비상근무	
복구	● 재난원인 분석	복구반 투입 및 관재팀 지원	
	● 복구비 지원	공사 및 수선부분 예산집행	

< 참고 : 재난안전관리 단계 구분 >

- (예방) 재난·사고 발생 요인을 사전에 제거하거나 감소시킴으로써 재난·사고의 발생 자체를 억제하거나 방지하기 위한 일련의 활동
- (대비) 재난·사고 발생시 수행해야 할 제반 사항을 사전에 계획, 준비, 교육, 훈련함으로써 재난·사고 대응능력을 제고시키고 재난·사고 발생시 즉각적으로 대응할 수 있도록 태세를 강화시켜 나가는 일련의 활동
- (대응) 재난·사고 발생시 국가의 자원과 역량을 효율적으로 활용하고 신속하게 대처함으로써 피해를 최소화하고 2차 위기 발생 가능성을 감소시키는 일련의 활동
- (복구) 재난·사고로 인해 발생한 피해를 재난·사고 이전의 상태로 회복시키고, 평가 등에 의한 제도개선과 운영체계 보완을 통해 재발을 방지하고 위기관리 능력을 보완하는 일련의 활동

마. 추진대책

1) 제도개선

가. 현장을 통합 조정·지원하는 강력한 총괄·조정기능 확립

작성 부서	기획행정처	작성 실무자 및 연락처	권현낙 팀원	054-851-3639 zsn1113@asc.ac.kr	예방
-------	-------	--------------	--------	-----------------------------------	----

◇ 현장의 대응기관을 통합 지원·조정(Support & Coordination)할 수 있도록 중대본 기능 강화, 공통기능(13개) 협업체계 구축 및 매뉴얼 전면 정비

□ 목 표

목표명	'21년 실적	'22년 실적	'23년 목표	측정산식·근거	총괄목표 달성기여도
매뉴얼 정비율(%)	90	90	100	연구실안전 규정 전부개정	높음

□ 주요내용

○ 대학 연구실안전관리규정의 내용이 미흡하여 연구실안전환경 관리조성에 관한법률(연안법)에 의거 규정집 전부 개정과 동시에 안전관리 매뉴얼을 추가 보완하고 연구실 책임자 중심으로 안전교육을 추진함.

□ 추진일정

구분	추진계획	세부일정
1/4분기	안전관리책임자 지정 및 신규교육 강화	3월
2/4분기	정기점검 및 정밀안전진단 실시함	5월
3/4분기	안전점검 후속조치 공사 및 정비	7월
4/4분기	분기별 안전점검 결과보고 및 안전관리 계획수립	12월

2) 재정사업

가). 사업명 (사전협의 대상사업은 '재난안전예산 사전협의' 기재)

작성 부서	기획행정처	작성 실무자 및 연락처	권현낙 팀원	054-851-3639 zsn1113@asc.ac.kr	예방
-------	-------	--------------	--------	-----------------------------------	----

◇ 실험 실습실 개선지원 사업

□ 목 표

목표명	'21년 실적	'22년 실적	'23년 목표	측정산식·근거	총괄목표 달성가능도
개선사업/장비구입	사업 선정	사업 선정	사업 예정	사업선정 안전장비 설치	높음

□ 주요내용

○ 연구실안전 개선지원사업으로 흡후드 및 밀폐형시약장, 중화제독장치 안전장비 구입을 하고 연구활동종사자의 안전한 연구활동을 위하여 지원하고 있음.

□ 추진일정

구분	추진계획	세부일정
1/4분기	사업관련 연구실 안전물품 현황과약	3월
2/4분기	안전장비 모델선정 및 개선지원 사업신청	5월경
3/4분기	개선지원 사업선정 후 안전장비(물품) 신청	9월
4/4분기	개선사업 결과보고서 제출	12월

□ 소요예산(개선사업선정 안전장비 구입비용)

(단위 : 천원)

사업명	합계	'18 결산	'19 예산안	'20	'21	'22	비고*
계	8,900	8,900	-	-	-	-	장비입고

3) 기타시책

가. 사업명

작성 부서	기획행정처	작성 실무자 및 연락처	권현낙 팀원	054-851-3639 zsn1113@asc.ac.kr	예방
-------	-------	--------------	--------	-----------------------------------	----

◇ 연구실 안전관리

□ 목 표

목표명	'21년 실적	'22년 실적	'23년 목표	측정산식·근거	총괄 목표 달성가여도
안전점검	90	95	95	정밀안전진단 결과보고서	높음

□ 주요내용

- 안전관리 점검일지 작성 : 연구전 일일안전점검 실시
- 안전교육실시 : 고위험(반기별6시간), 저위험(반기별3시간)
- 운영위원 안전회의 실시 : 상, 하반기
- 정기점검(정밀안전진단) 실시 : 년1회 이상 실시
- 안전보험가입 : 연구활동종사자(전교생가입)
- 연구실 안전관리책임자 지정(정,부)
- 연구실 사전유해인자위험분석 실시 및 보완
- 특별훈련 : 비상대피훈련 및 소방훈련 실시

□ 추진일정

구분	추진계획	세부일정
1/4분기	연구실안전 보험가입 및 안전교육실시(상반기), 책임자 지정	3~6월
2/4분기	연구실 정기점검 및 정밀안전진단 실시	5월
3/4분기	안전진단 후속조치 공사 및 정비(보완)	7월
4/4분기	연구실 특별훈련 및 안전관리 계획수립	12월

4-3. 식중독사고 대책

가. 피해현황 및 원인분석

- 피해현황 없음.

(단위 : 건, 억원, 명)

구 분		평균	2018	2019	2020	2021	2022
발생건수		0	0	0	0	0	0
재산피해		0	0	0	0	0	0
인명피해	계	0	0	0	0	0	0
	사망(실종)	0	0	0	0	0	0
	부상	0	0	0	0	0	0

나. 투자현황

- 급식시설 현대화를 위한 비품교체: 5,000천원

(단위 : 백만원)

사 업 명	합계	'19 예산	'20 예산	'21 예산안	'22 중기	'23 중기
계	15	5	5	5		

다. 총괄목표

- 학내 급식소의 ‘위생관리시스템’ 정착과 ‘학교 단위 자주 위생 관리능력배양’ 으로 안전하고 질 높은 급식 제공
- 학교 급식 식중독 발생 관련 대응체계 구축 및 실시간 동시 보고 체계운영을 통해 신속한 대응 도모

구분	최근 피해현황(5년 평균)	'23년 목표	목표치 근거
인명피해(명)	0	0	최근 5년 대비 10% 피해 감축
재산피해(억원)	0	0	

라. 중점 추진대책

- 학교 급식 위생·안전 점검 강화
- 급식시설 현대화 사업 추진
- 식중독 예방교육강화
- 식중독 의심환자 발생시 대응체계 신속 대응

구분	추진대책명	주요내용	구분
예방	● 매뉴얼 개선	매뉴얼정비	제도
	● 안전점검	안전점검실시, 징후감시	재정
대비	● 교육·훈련	안전교육실시	기타
	● 비상연락망 점검		
대응	● 지역사고수습본부 운영	발병상황시 전파, 유관기관협조요청	
		비상근무 강화, 발병 여부 역학조사	
복구	● 재난원인 분석	보건소 또는 병의원에 진료 의뢰	
	● 복구비 지원	학내 식당 및 조리기구 소독, 의심되는 음식물 전량 폐기	

< 참고 : 재난안전관리 단계 구분 >

- (예방) 재난·사고 발생 요인을 사전에 제거하거나 감소시킴으로써 재난·사고의 발생 자체를 억제하거나 방지하기 위한 일련의 활동
- (대비) 재난·사고 발생시 수행해야 할 제반 사항을 사전에 계획, 준비, 교육, 훈련함으로써 재난·사고 대응능력을 제고시키고 재난·사고 발생시 즉각적으로 대응할 수 있도록 태세를 강화시켜 나가는 일련의 활동
- (대응) 재난·사고 발생시 국가의 자원과 역량을 효율적으로 활용하고 신속하게 대처함으로써 피해를 최소화하고 2차 위기 발생 가능성을 감소시키는 일련의 활동
- (복구) 재난·사고로 인해 발생한 피해를 재난·사고 이전의 상태로 회복시키고, 평가 등에 의한 제도개선과 운영체계 보완을 통해 재발을 방지하고 위기관리능력을 보완하는 일련의 활동

마. 추진대책

1) 제도개선

가. 위생 안전관리

작성 부서	기획행정처 후생복지팀	작성 실무자 및 연락처	전병규 팀원	054-851-3656 kyu244@asc.ac.kr	예방
-------	----------------	-----------------	--------	----------------------------------	----

◇ 위생 안전점검 및 관리

□ 목 표

목표명	'21년 실적	'22년 실적	'23년 목표	측정산식·근거	총괄목표 달성가능도
매뉴얼 정비율(%)	60	60	60		보통

□ 주요내용

- 상위법령에 근거한 위생안전관리규정 정비
 - 위생안전관리자, 위생작업종사자, 수시출입자에 대한 교육 정비
 - 위생교육 실시

□ 추진일정

구분	추진계획	세부일정
1/4분기	매뉴얼정비	1월
2/4분기	위생,안전점검일지 작성	매월
3/4분기		
4/4분기		

2) 재정사업

해당없음

3) 기타시책

가. 식중독 안전관리

작성 부서	기획행정처 후생복지팀	작성 실무자 및 연락처	전병규 팀원	054-851-3656 kyu244@asc.ac.kr	예방
----------	----------------	-----------------	--------	----------------------------------	----

◇ 식중독 안전관리

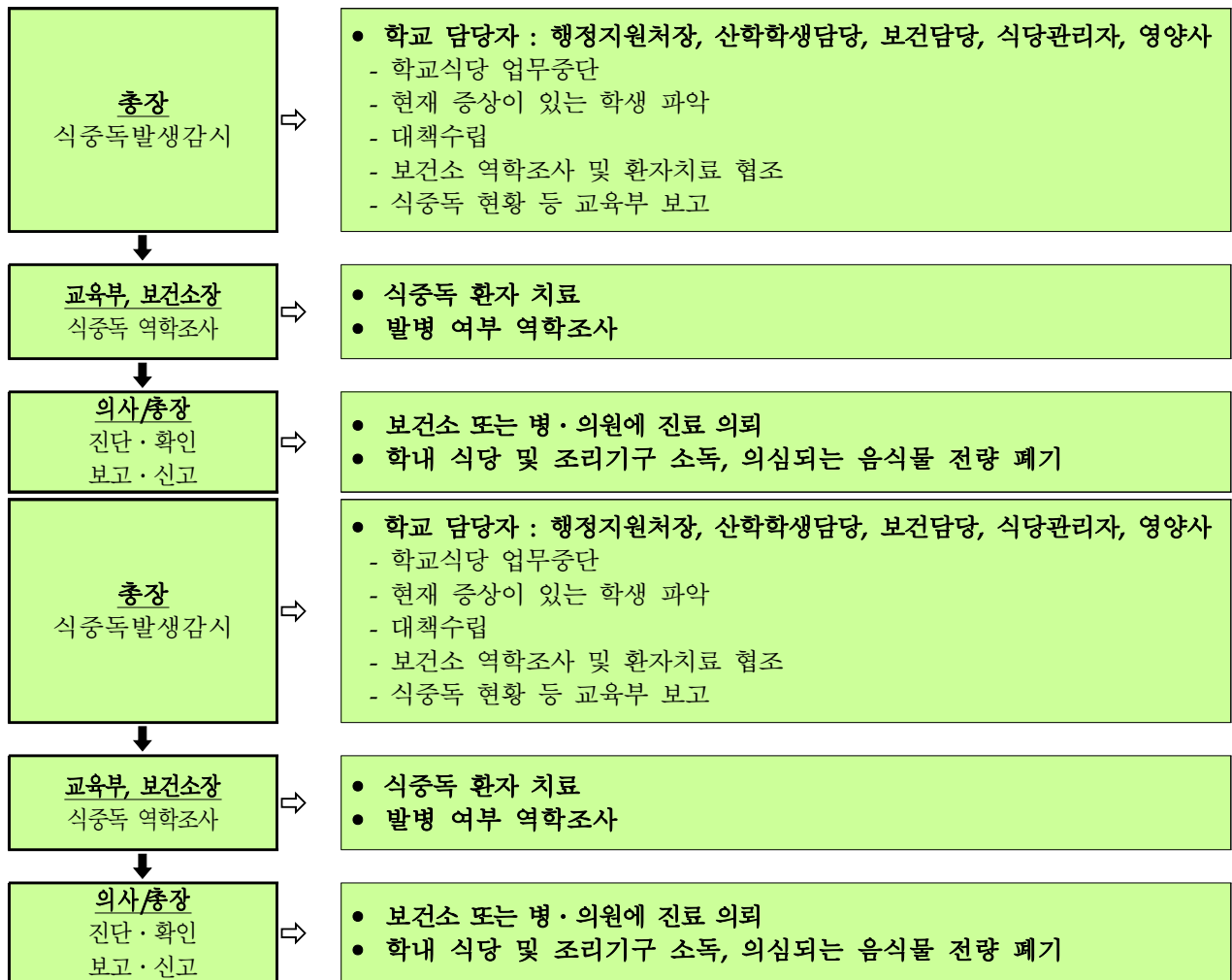
□ 목 표

목표명	'21년 실적	'22년 실적	'23년 목표	측정산식·근거	총괄 목표 달성가도
안전관리	80	80	80		높음

□ 주요내용

- 식중독 의심환자 발생시 대응체계 신속 대응
 - 동일 원인으로 추정되는 식중독 의심환자가 2명이상 동시 발생 시 즉시 관할보건소 및 교육부 신고
 - 식중독 사고 대책반 가동
 - * 응급환자 이송, 학사행정 조치, 언론대응, 치료 및 보상대책
 - * 급식중단 여부 결정 및 후속조치
 - * 관계기관(보건소 등)과 정보공유 및 역학조사협조
 - 식중독 환자 완치 시 까지 일일 식중독 의심 환자 발생 보고 실시

○ 보고 및 관리체계



- 학교 급식 위생·안전 점검 : 매일 및 수시
- 급식시설 현대화 사업 및 비품 교체 : 7 ~ 8월
- 식중독 예방교육 : 매월 첫째 주 수요일
- 식중독 의심환자 발생 시 대응체계 훈련 : 8월

□ 추진일정

구분	추진계획	세부일정
1/4분기	위생·안전 점검	매일
2/4분기	식중독예방교육	매월
3/4분기	현대화 사업 및 비품 교체 식중독 의심환자 발생 시 대응체계 훈련	7,8월
4/4분기	식중독 의심환자 발생 시 대응체계 훈련	12월

4-4. 사이버 위기관리 대책

가. 피해현황 및 원인분석

- 피해현황 없음.

(단위 : 건, 억원, 명)

구 분		평균	2018	2019	2020	2021	2022
발생건수		0	0	0	0	0	0
재산피해		0	0	0	0	0	0
인명피해	계	0	0	0	0	0	0
	사망(실종)	0	0	0	0	0	0
	부상	0	0	0	0	0	0

나. 투자현황

- 없음

(단위 : 천원)

사 업 명	합계	'18 예산	'19 예산안	'20 중기	'21 중기	'22 중기
계	0	0	0	0	0	0

다. 총괄목표

- 최근 IT 기술변화, 국제정세 등으로 지능화된 사이버 침해위협이 지속적으로 발생하고 있으며, SNS 발달로 모바일 정보화기기 등을 통해 일반인에게도 해킹 관련 도구이용 및 정보공유가 증가하여 사이버 공격이 다양하고 복잡해져 가고 있어 이로 인한 학내 침해 사고 발생에 대비하여 우리 대학교 차원의 대응절차와 조치사항 필요

구분	최근 피해현황(5년 평균)	'23년 목표	목표치 근거
인명피해(명)	0	0	최근 5년 대비 10% 피해 감축
재산피해(억원)	0	0	

라. 중점 추진대책

- 재난·재해 대비 데이터 이관백업 시스템 구축
- 상황별 사이버침해사고 발생 내용체계 구축
- 정보 보안업무 역량강화

구분	추진대책명	주요내용	구분
예방	● 매뉴얼 개선	사이버보안 위기 대응 매뉴얼 개정	제도
	● 안전점검	안전점검실시, 징후감시, 백업모의훈련 실시, ECSC 일일보안관제 실시 보안시스템 및 소프트웨어 유지보수	재정
대비	● 교육·훈련	정보보안교육 실시	기타
	● 비상연락망 점검	사이버보안 위기 대응 매뉴얼 개정	제도
대응	● 지역사고수습본부 운영	침해상황시 즉시 사고대책본부를 통하여 전파, 유관기관 협조 요청	제도
	● 재난사고 대응	IPS/IDS 침입차단 시스템 및 협력업체를 통한 재침입 방지	제도
복구	● 재난원인 분석	침투방식 점검, 장비점검	제도
	● 복구비 지원	이관된 데이터로부터 데이터 복구,	제도

< 참고 : 재난안전관리 단계 구분 >

- (예방) 재난·사고 발생 요인을 사전에 제거하거나 감소시킴으로써 재난·사고의 발생 자체를 억제하거나 방지하기 위한 일련의 활동
- (대비) 재난·사고 발생시 수행해야 할 제반 사항을 사전에 계획, 준비, 교육, 훈련함으로써 재난·사고 대응능력을 제고시키고 재난·사고 발생시 즉각적으로 대응할 수 있도록 태세를 강화시켜 나가는 일련의 활동
- (대응) 재난·사고 발생시 국가의 자원과 역량을 효율적으로 활용하고 신속하게 대처함으로써 피해를 최소화하고 2차 위기 발생 가능성을 감소시키는 일련의 활동
- (복구) 재난·사고로 인해 발생한 피해를 재난·사고 이전의 상태로 회복시키고, 평가 등에 의한 제도개선과 운영체계 보완을 통해 재발을 방지하고 위기관리능력을 보완하는 일련의 활동

마. 추진대책

1) 제도개선

가. 사이버위기대응 매뉴얼 확립

작성 부서	전산정보 지원센터	작성 실무자 및 연락처	하지민 팀원	054-851-3707 ktss17@asc.ac.kr	예방
-------	-----------	--------------	--------	----------------------------------	----

◇ 사이버위기대응 매뉴얼 관리

□ 목 표

목표명	'21년 실적	'22년 실적	'23년 목표	측정산식·근거	총괄목표 달성가여도
매뉴얼 정비율(%)	80	85	90		높음

□ 주요내용

- 사이버위기대응매뉴얼 개선 : 3월
- 정보보안수준진단 실시 : 4월
- 보안동향 및 ECSC권고사항 이행 : 수시
- 1차 대학 정보보안기본지침 개선 : 6월
- 2차 대학 정보보안기본지침 개선 : 10월

□ 추진일정

구분	추진계획	세부일정
1/4분기	사이버위기대응매뉴얼 개선	3월
2/4분기	정보보안수준진단 실시	4월
3/4분기	1차 대학정보보안기본지침 개선	6월
4/4분기	2차 대학정보보안기본지침 개선	10월

2) 재정사업

가. 보안장비 구축

작성 부서	전산정보 지원센터	작성 실무자 및 연락처	이름	이메일	예방
			하지민 팀원	054-851-3707 ktss17@asc.ac.kr	

◇보안장비 구축을

목 표

목표명	'21년 실적	'22년 실적	'23년 목표	측정산식·근거	총괄목표 달성가도
보안장비구축율(%)	80	80	85	예산편성	높음

주요내용

- 재해·재난대비 실시간 데이터 이관백업 시스템 구축

추진일정

구분	추진계획	세부일정
3/4분기	실시관 데이터 이관백업 시스템을 구축하여 지진, 화재 등 으로부터 학내 데이터를 더욱 안전하게 보관	8월

소요예산

(단위 : 천원)

사업명	합계	'18 예산	'19 예산	'20 예산안	'21	'22	비고*
계	0	0	0	0	0	0	

3) 기타시책

가. 사이버 안전관리

작성 부서	전산정보 지원센터	작성 실무자 및 연락처	이름	이메일	예방
			하지민 팀원	054-851-3707 ktss17@asc.ac.kr	

◇ 사이버 안전관리

□ 목 표

목표명	'21년 실적	'22년 실적	'23년 목표	측정산식·근거	총괄목표 달성가도
안전관리	80	80	80		높음

□ 주요내용

- 학내 보안관제 시스템을 이용한 사이버 침해 예방강화
 - 네트워크 DMZ 영역을 구성하고 서버팜을 외부망으로부터 차단하여 안전한 학사정보시스템을 운용
 - 정보시스템 및 홈페이지, 네트워크 대상 취약점 점검 및 도출 취약점 에 대한 개선·보안
 - 재해·재난대비 백업·복구 모의훈련 실시
 - 교육사이버안전센터(ECSC) 보안권고사항 이행 철저
 - 교육사이버안전센터(ECSC) 일일관제보고 철저

- 상황별 사이버침해사고 발생 내용체계 구축
 - 해킹 및 개인정보 유·노출 등 사이버 침해사고 발생 시 「긴급대응반」을 기동하여 침해 대응
 - 국가사이버 위기경보 “경계” 단계 시 「긴급대응반」 구성·대응

※ 「안동과학대학교 사이버 위기대응 실무매뉴얼」에 따라 준수 대응

○ 정보보안 업무 담당자 역량강화

- 보안관련 직원의 년 15시간 이상 보안관련 세미나 및 교육 참석
- 우리대학교의 정보보호 관리체계 및 침해예방 활동에 대해 자체 진단을 실시하고 도출된 개선사항에 대한 보완조치

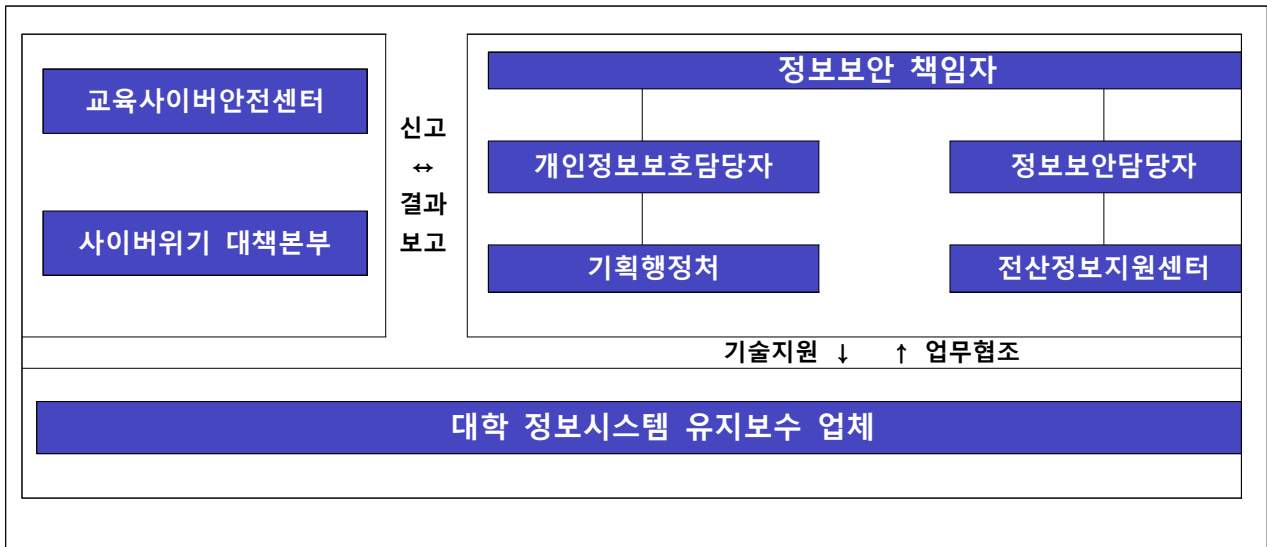
○ 사이버위기 경보수준

구분	판 단 기 준	비 고
관 심 (Blue)	<ul style="list-style-type: none"> ▶ 위험도가 높은 웜바이러스, 취약점 해킹기법, 랜섬웨어의 출현으로 대학내 피해발생이 우려될 경우 ▶ 해외 사이버공격 피해가 확산되어 국내 유입이 우려될 경우 ▶ 국내·외·정치·군사적 위기상황 등 사이버위협 징후 탐지활동 강화가 필요한 경우 	활동 감시
주 의 (Yellow)	<ul style="list-style-type: none"> ▶ 타 교육기관 정보통신망 및 정보시스템 장애발생 시 ▶ 타 교육기관에 침해사고가 발생했거나 다른 기관으로 확산될 가능성이 있을 경우 ▶ 국내·외·정치·군사적 위기상황 등 사이버위해 가능성 고조 시 	협조 체제 가동
경 계 (Orange)	<ul style="list-style-type: none"> ▶ 정보통신서비스제공자(ISP)망 장애 발생 또는 마비 ▶ 침해사고가 다수의 타 교육기관에서 발생했거나 대규모 피해로 발전될 가능성이 있을 경우 	대비 계획 점검
심 각 (Red)	<ul style="list-style-type: none"> ▶ 대학 주요 정보통신망 및 정보통신 기반 시설 운영 마비 ▶ 침해사고가 발생했거나 피해범위가 대규모인 사고 발생 	즉각 대응태세 돌입

○ 사이버위기 경보발령 체계



○ 사이버위기 대응체계



○ 사이버위기 대응 조직 및 역할



□ 추진일정

구분	추진계획	세부일정
1/4분기	-대학 네트워크 DMZ존 구성 -IPS/IDS 침입차단 시스템을 통한 보안관제(상시) -월 1회 사이버·보안 진단의 날 지정 운영(상시) -정보보호 수준진단 실시	
2/4분기	-정보보호 수준진단 미비점 보완 실시 -월 1회 사이버·보안 진단의 날 지정 운영(상시) -IPS/IDS 침입차단 시스템을 통한 보안관제(상시) -정보시스템 및 홈페이지, 네트워크 취약점 점검 -정보보호를 위한 홈페이지서버 네트워크 분리	
3/4분기	-IPS/IDS 침입차단 시스템을 통한 보안관제(상시) -월 1회 사이버·보안 진단의 날 지정 운영(상시) -정보보안 업무담당자 역량강화 실시 (교육)	
4/4분기	-보안 시스템 및 소프트웨어 유지보수 재계약 -IPS/IDS 침입차단 시스템을 통한 보안관제(상시) -재해재난대비 백업·복구 모의훈련 실시	

4-5. 성폭력 예방·근절 대책

가. 피해현황 및 원인분석

- 피해현황 없음.

(단위 : 건, 억원, 명)

구 분		평균	2018	2019	2020	2021	2022
발생건수		0	0	0	0	0	0
재산피해		0	0	0	0	0	0
인명피해	계	0	0	0	0	0	0
	사망(실종)	0	0	0	0	0	0
	부상	0	0	0	0	0	0

나. 투자현황

- 강사료 : 800천원
- 여 비 : 200천원
- 소모품 : 100천원
- 교육비 : 200천원

(단위 : 천원)

사 업 명	합계	'18 예산	'19 예산	'20 예산액	'21 중기	'22 중기
계	7,000	1,400	1,400	1,400	1,400	1,400

다. 총괄목표

- 학내 성관련 범죄의 예방을 통한 안전한 캠퍼스 환경 구축
- 사건발생시 신속한 대응을 위한 처리체계를 구축하여 학내 고충 및 어려움 해결

구분	최근 피해현황(5년 평균)	'23년 목표	목표치 근거
인명피해(명)	0	0	최근 5년 대비 10% 피해 감축
재산피해(억원)	0	0	

라. 중점 추진대책

- 학내 성평등상담실의 상시운영을 통한 사건처리 및 상담
 - 전화, 내방상담 등을 통한 학내 사건 모니터링
 - 성희롱·성폭력 고충심위원회 구성 및 운영

구분	추진대책명	주요내용	구분
예방	● 매뉴얼 개선	매뉴얼정비	제도
	● 안전점검	안전점검실시	재정
대비	● 교육·훈련	교육실시, 유관기관협조요청	기타
	● 비상연락망 점검	성상담 활동 및 상담소 운영	
대응	● 지역사고수습본부 운영	고충심위원회 구성 및 운영	
		유관기관신고	
복구	● 재난원인 분석		
	● 복구비 지원		

< 참고 : 재난안전관리 단계 구분 >

- (예방) 재난·사고 발생 요인을 사전에 제거하거나 감소시킴으로써 재난·사고의 발생 자체를 억제하거나 방지하기 위한 일련의 활동
- (대비) 재난·사고 발생시 수행해야 할 제반 사항을 사전에 계획, 준비, 교육, 훈련함으로써 재난·사고 대응능력을 제고시키고 재난·사고 발생시 즉각적으로 대응할 수 있도록 태세를 강화시켜 나가는 일련의 활동
- (대응) 재난·사고 발생시 국가의 자원과 역량을 효율적으로 활용하고 신속하게 대처함으로써 피해를 최소화하고 2차 위기 발생 가능성을 감소시키는 일련의 활동
- (복구) 재난·사고로 인해 발생한 피해를 재난·사고 이전의 상태로 회복시키고, 평가 등에 의한 제도개선과 운영체계 보완을 통해 재발을 방지하고 위기관리 능력을 보완하는 일련의 활동

마. 추진대책

1) 제도개선

가. 성폭력 예방 매뉴얼 작성

작성 부서	보건실	작성 실무자 및 연락처	안해은 팀원	054-851-3734 zell@asc.ac.kr	예방
-------	-----	--------------	--------	--------------------------------	----

◇ 성폭력 예방 매뉴얼 정비

□ 목 표

목표명	'21년 실적	'22년 실적	'23년 목표	측정산식·근거	총괄목표 달성가여도
매뉴얼 정비율(%)	80	80	80		높음

□ 주요내용

○

□ 추진일정

구 분	추진계획	세부일정
1/4분기	매뉴얼정비	1월
2/4분기		
3/4분기		
4/4분기		

2) 재정사업

해당없음

3) 기타시책

가. 성폭력 예방 근절 교육

작성 부서	보건실	작성 실무자 및 연락처	안해은 팀원	054-851-3734 zell@asc.ac.kr	예방
-------	-----	--------------	--------	--------------------------------	----

◇ 성폭력 예방•근절 교육

□ 목 표

목표명	'21년 실적	'22년 실적	'23년 목표	측정산식·근거	총괄 목표 달성가도
성폭력 예방·근절 교육	80	80	80		높음

□ 주요내용

- 학생 및 교직원을 대상으로 예방교육 실시
 - 성희롱, 성매매, 성폭력, 가정폭력 관련 예방교육 계획 수립 및 실시

□ 추진일정

구분	추진계획	세부일정
1/4분기	학생 성폭력·가정폭력예방교육 및 결과보고	
2/4분기	교직원 성희롱·성폭력·성매매·가정폭력 예방교육 및 결과보고 학생 성폭력·가정폭력예방교육 실시	
3/4분기	성상담 활동 및 상담소 운영 교직원 성희롱·성폭력·성매매·가정폭력예방교육 실시 성희롱·성폭력 상담소 운영규정 개정	연중
4/4분기	성희롱·성폭력관련 대처매뉴얼 개발 성인식 및 실태조사 보고서 지역유관 전문기관과의협력 네트워크 구축 성희롱 고충상담원 지정 및 교육이수	

4-6. 학생생활관 관리 대책

가. 피해현황 및 원인분석

- 피해현황 없음.

(단위 : 건, 억원, 명)

구 분		평균	2018	2019	2020	2021	2022
발생건수		0	0	0	0	0	0
재산피해		0	0	0	0	0	0
인명피해	계	0	0	0	0	0	0
	사망(실종)	0	0	0	0	0	0
	부상	0	0	0	0	0	0

나. 투자현황

- 소방훈련 비용 : 272천원
- 생활관 방역 소독 실시 : 1,750천원

(단위 : 천원)

사 업 명	합계	'18 예산	'19 예산	'20 예산안	'21 중기	'22 중기
계	15,000	2,500	2,500	2,500	2,500	2,500

다. 총괄목표

- 생활관 방화관리업무 전반에 관하여 필요한사항을 정하고 이를 실천함으로써 학생생활관 자체의 화재, 경계 또는 진압하여 인명과 재산을 화재로부터 적극 보호할 수 있는 제도적 장치를 마련
- 대학교의 학생에 대한 성교육 예방교육이 의무화됨에 따라 생활관 관생을 대상으로 한 성교육 및 성폭력 예방교육 실시하여 각종 범죄를 예방하고 안전한 생활관 환경 제공
- 생활관 내에서 발생할 수 있는 생활관 관생 구성원 간의 의견 충돌 및 그에 따른 폭력사고를 미연에 방지하고 사전에 갈등을 해소할수 있는 상담문화 조성

구분	최근 피해현황(5년 평균)	'23년 목표	목표치 근거
인명피해(명)	0	0	최근 5년 대비 10% 피해 감축
재산피해(억원)	0	0	

라. 중점 추진대책

○ 생활관 화재예방 및 소방훈련 실시

- 주,야간 지속적인 순찰로 화재요소 시정 및 보고(순찰강화)
- 화재예방 경고문 부착 및 인화 물질 점검 실시
- 화재신고 후 초기진압 및 학생대피 유도 훈련 실시(년 2회)

○ 생활관 폭력 및 성폭력 예방

- 관생 안전 보호 인프라 구축 및 운영
 - * “열린 상담실” 시스템을 구축하여 비밀을 보장한 관생 고충 및 상담으로 관생과의 자연스러운 상담문화 조성
 - * 대학본부 상담센터와 연계하여 정신건강 전문상담 서비스 제공
 - * 생활관 호실 배정을 학과 선·후배로 지정하여 학교 및 생활관에 쉽게 적응할 수 있도록 멘토·멘티 역할 부여
- 생활관 상담 프로그램 운영
 - * 성격이해를 통해 룸메이트와 더 친해지기
 - * 공동생활의 매너짱이 되는 셀프코칭
 - * 또래상담자 프로그램
- 관생 성폭력 예방 인프라 구축
 - * 우리대학교 성 평등 보건실과의 업무연계
 - * 성희롱, 성폭력, 성차별 문제로 고민하는 학생에 대하여 개별적인 상담서비스 제공
 - * 성희롱 및 성폭력 피해자의 심리적, 법적, 의료적 문제 해결 지원
 - * 성희롱 예방 교육 및 강연회 참가
 - * 상호 존중하는 성문화를 조성하기 위한 성희롱 예방교육,

- 강연회, 문화행사 등 홍보행사 참가
- 생활관 식중독 사고 및 감염병 대비·대응
 - 식중독·감염병 예방교육 실시 및 관리강화
 - 생활관 숙소 및 집단급식소 주기적 방역 소독 실시
 - 생활관 입사자 및 외국인 유학생 건강진단서 제출
 - 집단급식소 조리종사자 정기 건강검진 실시 및 자체 식중독 예방점검 실시
 - 급식기기 및 주방 조리기구 소독 철저
 - 식중독 및 감염병 대비 상시 모니터링 가동

구분	추진대책명	주요내용	구분
예방	● 매뉴얼 개선	매뉴얼정비	제도
	● 안전점검	안전점검실시	재정
대비	● 교육·훈련	교육 및 훈련 실시, 유관기관협조요청	기타
	● 비상연락망 점검		
대응	● 지역사고수습본부 운영	유관기관신고	
복구	● 재난원인 분석		
	● 복구비 지원		

< 참고 : 재난안전관리 단계 구분 >

- (예방) 재난·사고 발생 요인을 사전에 제거하거나 감소시킴으로써 재난·사고의 발생 자체를 억제하거나 방지하기 위한 일련의 활동
- (대비) 재난·사고 발생시 수행해야 할 제반 사항을 사전에 계획, 준비, 교육, 훈련함으로써 재난·사고 대응능력을 제고시키고 재난·사고 발생시 즉각적으로 대응할 수 있도록 태세를 강화시켜 나가는 일련의 활동
- (대응) 재난·사고 발생시 국가의 자원과 역량을 효율적으로 활용하고 신속하게 대처함으로써 피해를 최소화하고 2차 위기 발생 가능성을 감소시키는 일련의 활동
- (복구) 재난·사고로 인해 발생한 피해를 재난·사고 이전의 상태로 회복시키고, 평가 등에 의한 제도개선과 운영체계 보완을 통해 재발을 방지하고 위기관리 능력을 보완하는 일련의 활동

마. 추진대책

1) 제도개선

가. 함백생활관 안전관리

작성 부서	함백생활관	작성 실무자 및 연락처	조효민 팀장	054-851-3526 kss@asc.ac.kr	예방
-------	-------	--------------	--------	-------------------------------	----

◇ 함백생활관 안전관리

□ 목 표

목표명	'21년 실적	'22년 실적	'23년 목표	측정산식·근거	총괄목표 달성가능도
매뉴얼 정비율(%)	80	80	80		보통

□ 주요내용

- 생활관 응급상황 발생 시 비상 연락 보고 체계 정비
- 응급 환자 발생 또는 화재 시설물 중대 이상 징후가 발견되었을 경우 초동 조치 매뉴얼화와 선조치 후보고와 같은 상황 대처를 할 수 있도록 능력 배양
- 응급환자 발생 시 학부모 면담 후 119 신고 후 후송조치하며 경과보고와 학부모에게 인계
- 기숙사 내 폭력 행위 발생 시 생활지도교사의 행동 지침과 관련하여 당황하지 않고 침착하게 대응하며 갈등 해결과 상호 존중의 원칙으로 피해 학생 보호와 가해 학생 선도를 진행
- 화재 발생 시 화재 신고를 접수하고 화재 위치를 파악한 후 상황에 따라 피난 유도 및 초기 진압을 시행, 각 단계별 행동 지침 정비
- 식중독 사고 시 영양사 및 대학보건교사 협조 및 상황파악을 진행하며 환자의 응급조치를 선행한 후 역학 조사를 통해 추가

환자가 발생하지 않도록 각 상황별 단계 행동 지침 정비

- 전염성 질환 발생 시 대학보건실과 보건소에 보고하여 병증의 확산 여부에 따른 격리 및 응급조치 실시와 비감염자에 대한 방역, 예방 조치 정비

□ 추진일정

구분	추진계획	세부일정
1/4분기	매뉴얼정비	1월
2/4분기	매뉴얼에 따른 생활관 직원 교육	5월
3/4분기	소방훈련과 화재대비훈련 시 매뉴얼에 따른 보고, 행동지침 숙지	9월
4/4분기	추가 매뉴얼 등록 또는 수정 사항 협의	12월

2) 재정사업

해당없음

3) 기타시책

가. 함백생활관 안전관리

작성 부서	함백생활관	작성 실무자 및 연락처	조효민 팀장	054-851-3526 kss@asc.ac.kr	예방
----------	-------	-----------------	--------	-------------------------------	----

◇ 함백생활관 안전관리

□ 목 표

목표명	'21년 실적	'22년 실적	'23년 목표	측정산식·근거	총괄목표 달성가여도
화재대피훈련	2회	2회	2회	매 반기 실시	높음

□ 주요내용

- 생활관 화재예방 및 소방훈련
 - 화재예방 점검 : 연중 수시 점검 및 미비사항 보완
 - 소방훈련 : 년 2회 화재대피 훈련 실시(3월, 9월)
- 화재 대피 훈련을 통해 화재 발생 시 대피 요령을 숙지
- 화재 신고를 접수하고 화재 위치를 파악한 후 학생을 대상으로 피난 방송 실시, 학생들의 안정과 피난을 유도하며 대피소를 설치하여 피해 환자 발생 시 응급조치 시행
- 소방기관의 응급 조치와 화재 진압 교육 시행
- 관장과 행정지원처장에게 피해상황과 환자 여부, 조치상황 보고
- 폭력 및 성폭력 예방
 - 폭력 및 성폭력 예방 교육 : 3월
 - 폭력 및 성폭력 예방 리플릿 각 호실별 배부 : 3월
 - 성평등 보건실 및 열린 상담실 인프라 구축 상시운영
- 식중독 및 감염병 예방
 - 식중독·감염병 대응훈련 실시 : 7월
 - 환자 및 유사증상자 파악, 환자이송 및 격리
 - 지역보건소 등 유관기관 상황전파 등
 - 생활관 전구역 방역 소독 실시 : 매분기 1회

□ 추진일정

구분	추진계획	세부일정
1/4분기	계획수립, 소방대피훈련실시, 성폭력 예방교육 실시 방역소독실시,소방정밀점검 실시	
2/4분기	방역소독실시,	
3/4분기	소방대피훈련실시, 성폭력 예방교육 실시 방역소독실시, 소방작동기능점검 실시	
4/4분기	방역소독실시	

4-7. 함백어린이집 관리 대책

가. 피해현황 및 원인분석

- 피해현황 없음.

(단위 : 건, 억원, 명)

구 분		평균	2018	2019	2020	2021	2022
발생건수		0	0	0	0	0	0
재산피해		0	0	0	0	0	0
인명피해	계	0	0	0	0	0	0
	사망(실종)	0	0	0	0	0	0
	부상	0	0	0	0	0	0

나. 투자현황

- 자연재해안전용품 - 황사 마스크, 지진대비안전모 구입(1,000천원)
- 소방,안전용품 - 노후 소방제품 교체, 안전벨트교체(1,000천원)
- 위생방역소독 및 안전교육 - 2개월 1회 의무소독 실시(1,000천원)

(단위 : 천원)

사 업 명	합계	'18 예산	'19 예산	'20 예산안	'21 중기	'22 중기
계	14,200	2,200	3,000	3,000	3,000	3,000

다. 총괄목표

- 어린이집 운영에 필요한 안전과 소방, 통학버스 안전운행, 아동학대예방교육과 성폭력예방교육, 재난대피교육과 재난대비 용품 구입을 통해 원아들의 안전의식 고취와 실천을 위함.

구분	최근 피해현황(5년 평균)	'23년 목표	목표치 근거
인명피해(명)	0	0	최근 5년 대비 10% 피해 감축
재산피해(억원)	0	0	

라. 중점 추진대책

- 안동과학대학교의 안전관리 시스템에 따라 각 재해,사고 발생

시 신속하게 보고하고 지시에 따라 빠른 대처로 피해를 최소화하고 예방하는데 최선을 다한다.

- 각 안전교육과 소방훈련 등은 연간 안전교육계획안에 의거 실시하며, 그 외 각종 시도에서 주최하는 안전교육, 예방교육 등에 적극 참여하며 식중독예방, 어린이통학버스 관련교육 보건소 ,급식지원센터연계, 영양, 위생, 체험 프로그램을 통해 안전하고 건강한 어린이집 생활이 되도록 추진함
- 각종 전염병예방 및 계절별 특성을 고려한 자연 재해등의 교육과 예방을 가정으로 안내하고 연계교육을 추진함.

구분	추진대책명	주요내용	구분
예방	• 매뉴얼 개선	23년 안전관리 세부집행계획	
	• 안전점검	각 분야별 안전점검실시	
대비	• 교육·훈련	교육 및 훈련 실시-유관기관협조	
	• 비상연락망 점검	가정과의 연계 및 연락망 구축	
대응	• 지역사고수습본부 운영	유관기관신고(대학본부와 연계)	
		응급상황 시 비상연락체계도 구축	
복구	• 재난원인 분석	재난발생 후 사고 재발방지에 노력	
	• 복구비 지원		

< 참고 : 재난안전관리 단계 구분 >

- (예방) 재난·사고 발생 요인을 사전에 제거하거나 감소시킴으로써 재난·사고의 발생 자체를 억제하거나 방지하기 위한 일련의 활동
- (대비) 재난·사고 발생시 수행해야 할 제반 사항을 사전에 계획, 준비, 교육, 훈련함으로써 재난·사고 대응능력을 제고시키고 재난·사고 발생시 즉각적으로 대응할 수 있도록 태세를 강화시켜 나가는 일련의 활동
- (대응) 재난·사고 발생시 국가의 자원과 역량을 효율적으로 활용하고 신속하게 대처함으로써 피해를 최소화하고 2차 위기 발생 가능성을 감소시키는 일련의 활동
- (복구) 재난·사고로 인해 발생한 피해를 재난·사고 이전의 상태로 회복시키고, 평가 등에 의한 제도개선과 운영체계 보안을 통해 재발을 방지하고 위기관리 능력을 보완하는 일련의 활동

마. 추진대책

1) 제도개선

가. 함백어린이집 안전계획

◇ 함백어린이집 안전관리

작성 부서	함백어린이집	작성 실무자 및 연락처	강경숙 원장	054-851-3623 fbql5103@hanmail.net	재난안전관리 단계 <i>예방</i>
-------	--------	--------------	--------	--------------------------------------	------------------------

□ 목 표

목표명	'21년 실적	'22년 실적	'23년 목표	측정산식·근거	총괄목표 달성가여도
매뉴얼 정비율(%)	100	100	100		<i>매우높음</i>

□ 주요내용

- 어린이집 안전교육 계획에 따른 교통안전교육
(주제별 교통안전 교육, 경찰서 연계 안전교육 등)
- 소방화재대피 안전교육
(월 1회 이상 - 대피훈련실시)
- 어린이집 어린이 통학버스 안전교육 및 사고예방 대책

□ 추진일정

구분	추진계획	세부일정
1/4분기	연간 안전교육계획안 수립, 안전교육실시, 부모안전교육실시	2월
2/4분기	분야별 안전교육실시, 소방대피훈련	4월
3/4분기	지자체 연계 안전교육 및 자체 안전교육 실시	7월
4/4분기	교육상황 재점검 및 미흡한 부분 교육실시	11월

2) 재정사업

가. 함백어린이집 안전관리

작성 부서	함백어린이집	작성 실무자 및 연락처	강경숙 원장	054-851-3623	재난안전관리 단계
				fbql5103@hanmail.net	예방

◇ 함백어린이집 안전관리

□ 목 표

목표명	'21년 실적	'22년 실적	'23년 목표	측정산식·근거	총괄목표 달성가여도
소방.재난용품구입	100	100	100		매우높음

□ 주요내용

- 재난안전용품구입
(지진발생대비 - 안전모 구입 , 황사, 미세먼지대비 - 황사마스크)
- 소방용품 및 통학버스 안전용품 구입

□ 추진일정

구 분	추진 계획	세부일정
1/4분기	통학버스 안전벨트 확인 및 노후 벨트 교체, 안전모구입	2월
2/4분기	황사마스크 구입	4월
3/4분기	소방안전 장비 점검 및 노후 장비교체(휴대용 사이렌, 조명등)	7월
4/4분기	전체적인 점검 및 부족한 부분 보수	12월

□ 소요예산

(단위 : 천원)

사 업 명	합계	'18 예산	'19 예산	'20 예산안	'21	'22	비 고
계	14,200	2,200	3,000	3,000	3,000	3,000	

3) 기타시책

가. 함백어린이집 안전관리

작성 부서	함백어린이 집	작성 실무자 및 연락처	강경숙 원장	054-851-3623	재난안전관리 단계
				fbql5103@ hanmail.net	<i>예방</i>

◇ 함백어린이집 안전관리

□ 목 표

목표명	'21 실적	'22년 실적	'23년 목표	추정산식·근거	총괄목표 달성가여도
	100	100	100		<i>매우높음</i>

□ 주요내용

- 안전교육실시 - 연간안전교육계획안 수립, 소방대피훈련
재난대피훈련 실시, 지역사회 연계 각종 안전교육 실시
(각 주제별 주1회이상 , 소방대피훈련 - 월 1회)
- 성폭력예방교육 - 부모 ,원아, 교직원 등 전체교육을
통한 지속적이고 다양한 방법으로 교육- 인형극, 전문강사 초청
(지역사회연계 - 굿네이버스 , 경북북부청소년 성문화센터)
- 아동학대예방교육 - 개정된 법에 의거 가정과의 긴밀한 유대를
통해 아동의 출결상황, 신체의 관찰과 아동학대 의무 신고자의
역할과 온라인, 집합교육 등의 참여
- 위생방역소독실시 - 2개월 1회 (의무시설)

□ 추진일정

구 분	추진 계획	세부일정
1/4분기	계획수립,소방대피훈련실시,성폭력예방교육실시,아동학대예방 교육 실시, 방역소독실시	2월
2/4분기	방역소독실시, 재해대비용품 구입 ,안전약품구입 ,방역소독실시	4월,6월
3/4분기	소방대피훈련, 지역사회연계교육, 건강 인형극 관람 등	9월
4/4분기	각 교육의 평가 및 수정 보완, 방역소독, 소방대피훈련실시	12월

5. 재난안전일반

1. 학교구성원 안전교육 강화

가. 현 황

- 최근 3년간 학생 및 교직원 안전교육 실시 현황
 - 모든 학생이 매 반기별 3시간 이상의 안전교육 실시하고 있으며, 교직원 안전교육 이수율이 지속적으로 상승

(단위 : 건, 백만원, 명)

구 분		평균	2018	2019	2020	2021	2022
발생건수		0	0	0	0	0	0
재산피해		0	0	0	0	0	0
인명피해	계	0	0	0	0	0	0
	사망(실종)	0	0	0	0	0	0
	부상	0	0	0	0	0	0

나. 원인분석

- 해당없음

다. 관련 계획 및 규정

- 학교 안전교육 추진계획 및 학교 안전사고 예방 기본계획(학교안전법)

라. 투자현황

- 교육훈련비

(단위 : 백만원)

사 업 명	합계	'18 예산	'19 예산	'20 예산안	'21 중기	'22 중기
계		0	0	0	0	0

마. 목 표

구분	교육이수율(21년 상반기)	'23년 목표	목표치 근거
교직원 안전교육 이수율(%)	90	100	학교안전교육 실시 기준 고시

바. 중점 추진대책

○ 학교 구성원의 안전역량 강화 추진

구분	사업명	주요내용	구분
예방	• 학교구성원의 학교안전역량 강화	안전한 학교환경 조성에 대한 강한 사회적 요구를 반영하여 학교 구성원의 안전역량 강화 추진	기타

< 참고 : 재난안전관리 단계 구분 >

- (예방) 재난·사고 발생 요인을 사전에 제거하거나 감소시킴으로써 재난·사고의 발생 자체를 억제하거나 방지하기 위한 일련의 활동
- (대비) 재난·사고 발생시 수행해야 할 제반 사항을 사전에 계획, 준비, 교육, 훈련함으로써 재난·사고 대응능력을 제고시키고 재난·사고 발생시 즉각적으로 대응할 수 있도록 태세를 강화시켜 나가는 일련의 활동
- (대응) 재난·사고 발생시 국가의 자원과 역량을 효율적으로 활용하고 신속하게 대처함으로써 피해를 최소화하고 2차 위기 발생 가능성을 감소시키는 일련의 활동
- (복구) 재난·사고로 인해 발생한 피해를 재난·사고 이전의 상태로 회복시키고, 평가 등에 의한 제도개선과 운영체계 보완을 통해 재발을 방지하고 위기관리능력을 보완하는 일련의 활동

3) 기타시책(교육, 훈련, 점검, 조사 등)

가. 학교구성원의 학교안전역량 강화

작성 부서	기획행정처	작성 실무자 및 연락처	김기덕 팀장	054-851-3638	재난안전관리 단계
			남국동 팀원	054-851-3638 hsnkd@asc.ac.kr	예방

◇ 안전한 학교환경 조성에 대한 강한 사회적 요구를 반영하여 학교 구성원의 안전역량 강화 추진

□ 목 표

목표명	'21년 실적	'22년 실적	'23년 목표	측정산식·근거	총괄목표 달성기여도
교직원 안전교육 이수율	90%	95%	95%	전체교직원 대비 안전교육	매우 높음

□ 주요내용

- 「안전교육 직무연수과정」 운영 확대
 - 전체교직원 대상 '안전교육 7대 표준안'을 적용한 교직원 직무연수과정 개설·운영
 - 사례·실습중심으로 연수과정 운영 및 대상에 따른 내용 차별화
- 교직원 안전연수 체제 정비
 - 교직원의 안전역량 체계적 함양 및 관리를 위해 표준 안전연수과정* 마련

□ 추진일정

구분	추진계획	세부일정
1/4분기	교직원 상반기 안전교육 운영	1월
2/4분기		
3/4분기	교직원 하반기 안전교육 운영	7월
4/4분기		

III

재정투자계획

□ 현 황

- '22년 재난안전 총 예산 : 4.252억원

□ 사업별 주요 증감 현황

- 증액사업
 - 성폭력 예방교육
 - 기숙사 안전관리, 어린이집 안전관리
- 감액사업
 - 연구, 실험실 안전관리 사업

□ 재정투자 세부내역

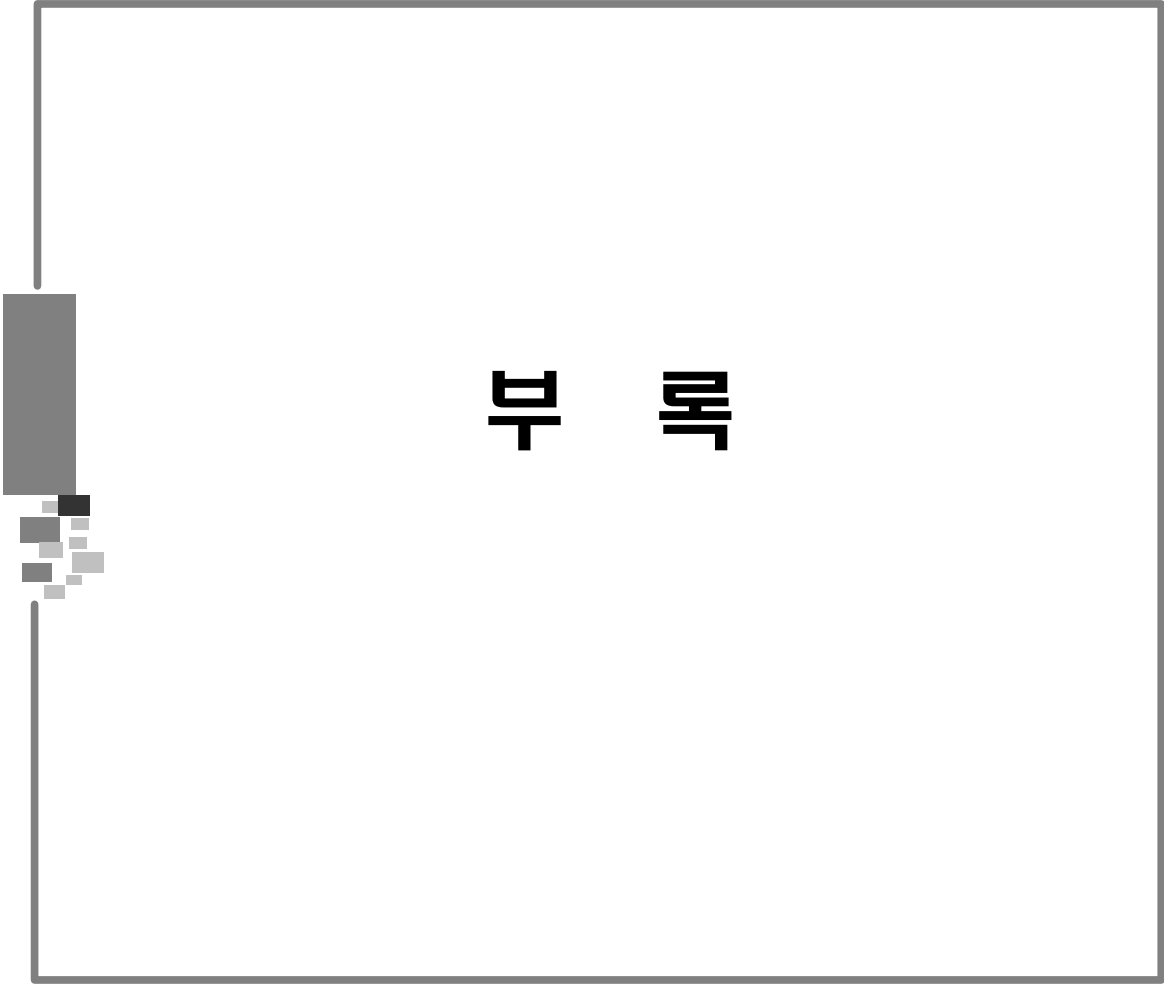
(단위 : 백만원)

분야별	유형별	사업명	합계	'18 예산	'19 예산	'20 예산	'21 중기	'22 중기	비고
	합 계		2,073.239	372.439	425.2	425.2	425.2	425.2	
자연재난	소 계								
	풍수해								
	지진								
사회재난	소 계								
	감염병		17.5	3.5	3.5	3.5	3.5	3.5	
	방사능		9	1.8	1.8	1.8	1.8	1.8	
	연구실안전		221.039	41.039	45	45	45	45	
	사이버관리		700	100	150	150	150	150	
	성폭력		7	1.4	1.4	1.4	1.4	1.4	
	기숙사안전		12.5	2.5	2.5	2.5	2.5	2.5	
	어린이집안전		14.2	2.2	3	3	3	3	
	식중독		17	5	3	3	3	3	
	재난안전		15	3	3	3	3	3	
안전관리	시설물안전관리		1,060	212	212	212	212	212	
	소 계		2,073.239	372.439	425.2	425.2	425.2	425.2	
	취약계층								

IV

행정사항

- ① 사무처 소관 재난 및 안전관리업무를 국가안전관리 기본계획 및 집행계획에 따라 추진하여야 하며, 관계기관과 긴밀히 협조하여야 함
 - ② 각 재난담당자는 소관계획을 지속적으로 발전시켜야 하며, 국가안전관리기본계획 및 집행계획을 추진하는 과정에서 도출된 문제점은 차기 계획에 반영하여야 함
 - ③ 각 재난담당자는 국가안전관리 기본계획 및 집행계획에 따라 필요한 경우 관련 법령, 재난안전관리 규정, 및 위기대응 표준·실무·행동매뉴얼 등을 즉시 보완하여야 함
 - ④ 국가안전관리기본계획에 따라 집행계획, 세부집행계획을 수립하는 기관은 시·도 및 시·군·구 안전관리계획 등 유관기관의 계획과 연계성이 유지되도록 적극 협조하여야 함
 - ⑤ 각 재난담당자는 자체 세부집행계획의 추진에 필요한 소요예산을 적기에 확보하고 소요시설·장비·물자 등을 확충해야 함
- 기타 재난안전관리부서(대책별 소관부서, 연락체계) 등을 포함하되 특히, 매뉴얼로 작성되는 재난분야별 유관기관 연락처 포함



목 차

1. 제3차 국가안전관리 기본계획 기본방향	94
2. 협업행정기반 재난관리 상호협력체계 및 통합시스템	95
3. 국가재난관리표준체계	96
4. 재난관리 표준 절차도	97
5. 국가재난관리 체계도	98
6. 교육부 대응체계도	99
7. 사고현장지휘소 편성·운영	100
8. 재난안전 관련 법령, 안전관리 규정	101
9. 특정관리대상시설 지정·관리 현황	102
10. 재난분야 위기관리 매뉴얼 작성·관리현황	104
11. 안동과학대학교 재난·안전관리 체계	105
12. 재난안전관리 주관·유관기관 비상연락망	108

비전 >

안전한 나라, 행복한 국민

목표 >

안전이

생활화된 국민

안전이

체질화된 사회

안전이

우선시되는 국가정책

5대 전략 100대 과제

* 5Cs : Command, Capability, Culture, Continuity, Creativity

전략 01 Command & Coordination 재난안전 컨트롤 타워 기능 강화	<ol style="list-style-type: none"> 1. 재난현장 통합 지원 컨트롤 타워 기능 강화 2. 모든 재난에 적용가능한 재난대응표준체계 확립 3. 분야별 안전정책 총괄 관리·개선체계 구축 4. 국가재난안전 정책방향 및 표준설정
전략 02 Capability 현장의 재난대응 역량 강화	<ol style="list-style-type: none"> 1. 지자체 재난대응 역량 및 책임성 강화 2. 빈틈없는 대응을 위한 재난대비 교육·훈련 강화 3. 육상(소방) 구조구급 등 현장대응 역량 강화 4. 해상(해경) 구조구급 및 오염방제 역량 강화
전략 03 Culture 생활 속 안전문화 확산	<ol style="list-style-type: none"> 1. 생애주기별 맞춤형 국민안전교육 강화 2. 범국민 안전문화 전방위 확산 3. 주민참여형 민관협력 거버넌스 구축 4. 안전복지 정책 강화
전략 04 Continuity 재난안전 예방 인프라 확충	<ol style="list-style-type: none"> 1. 재난 조사 및 평가·환류 체계 강화 2. 예방을 통한 기능·업무 연속성 확보 3. 과학기술을 활용한 실효적 재난예방 실현 4. 신성장 동력으로서의 안전산업육성
전략 05 Creativity 분야별 창조적 안전관리	학교, 에너지, 산업단지, 감염병, 의료서비스, 유해화학 물질, 산업현장, 시설물, 교통, 해양, 원자력, 가축질병, 정보통신, 기타(14개 분야)

2

협업행정기반 재난관리 상호협력체계 및 통합시스템

기본

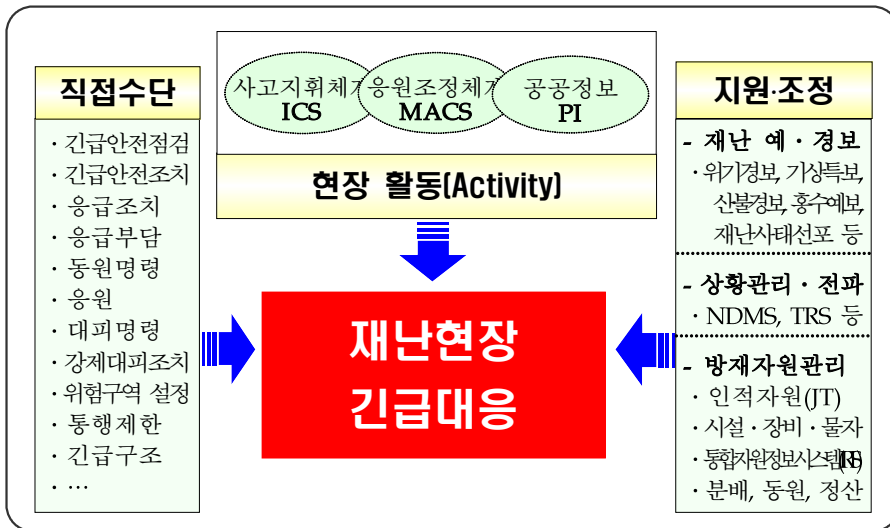
융합행정 기반 상호협력체계

재난관리통합시스템

범정부대응	중앙재난안전대책본부	국민안전처장관
중앙대응	중앙사고수습본부	주무부처의 장
광역대응	시도재난안전대책본부	시·도지사
기초대응	시군구재난안전대책본부	시장·군수·구청장

- 중앙사고수습본부 책무 강화
- 재난관리책임기관 전문성 확보
- 종사자 방재교육의무화, 방재전문직렬 신설

재난대응



- 재난대응원칙 확립
- 재난대응통합시스템
- 재난 예경보체계의 일원화
- 상황관리통합시스템
- 방재자원통합관리체계
- 위험회피 직접수단이 행체계

융합행정기반 상호협력체계 현장작동

다양한 재난관리책임기관 및 단체의 **횡적·종적 상호협력체계** 구축

기능별 융합지원

기능별 융합지원

평상시 재난대비활동(3단계)

긴급대응계획이행절차서(SOP) 교육 훈련 분석평가개선환류

융합행정이 필요한 재난대응 공통·필수 기능(13)

상호협력	긴급대응	재난현장	긴급통신	시설유지	에너지	재난수	물자관리	교통신	의료	자원	사건	수색
총괄	인사	환경	방통	방재	산업	안전	안전	국토	복지	안전	안전	안전
국토부	농림부	국토부	국토부	국토부	미래부	국방부	국방부	국토부	복지부	국방부	국방부	국방부
안전처	안전처	환경부	방통위	방재청	산업부	안전처	안전처	국토부	복지부	안전처	안전처	안전처
국토부	농림부	국토부	국방부	국방부	미래부	국방부	국방부	국토부	복지부	국방부	국방부	국방부
산업부	복지부	국방부	국방부	국방부	미래부	국방부	국방부	국토부	복지부	국방부	국방부	국방부
...	...	방재청	경찰청	경찰청	환경부	한전	문광부	경찰청	경찰청	경찰청
...

- 재난대비프레임워크
- 재난대비활동체계
- 재난관리 융합행정 프레임워크
- 기능별 재난긴급대응 체계
- 기능별 이행절차서
- 재난현장작동을 위한 재난대비훈련체계

재난대비

3

국가재난관리표준체계

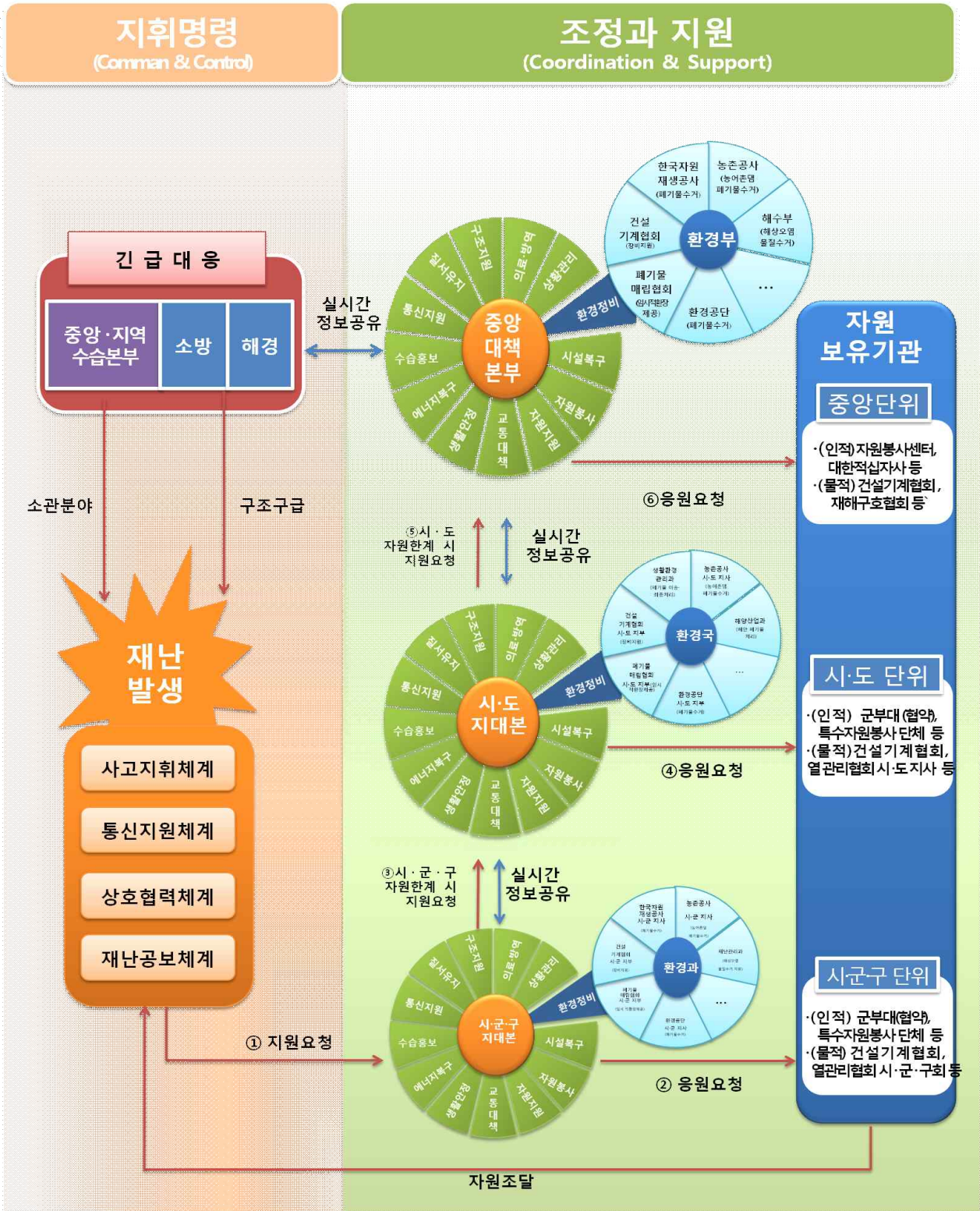
◇ 재난의 유형에 관계없이 모든 재난참여자들이 재난대비·대응과정에서 지켜야 하는 역할, 기능, 방법 등 표준화된 원칙

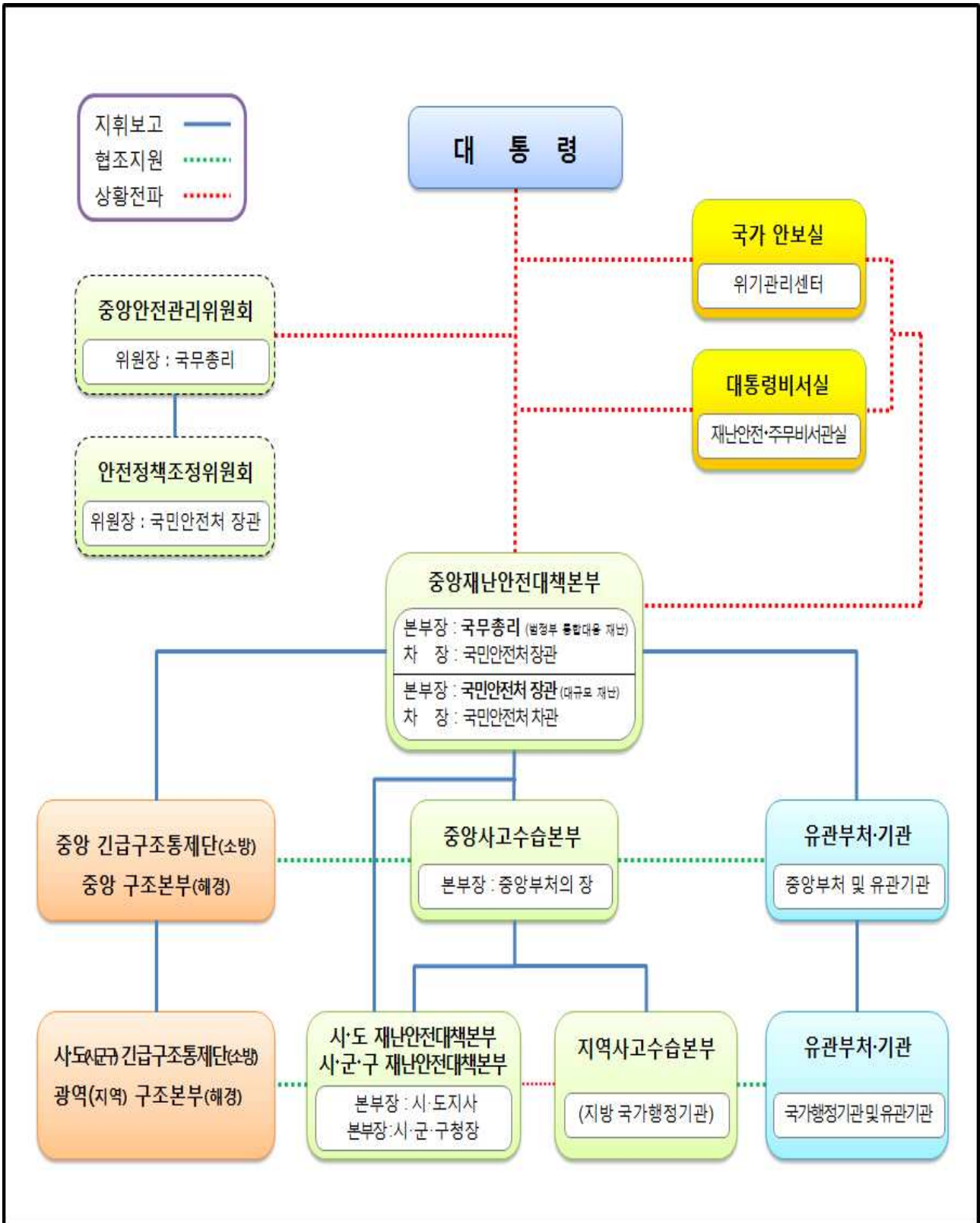


4

재난관리 표준 절차도

◇ 재난현장의 긴급대응기관과 중대본 등 지원기관간의 지휘·명령, 조정(지원) 등의 재난관리 표준 절차



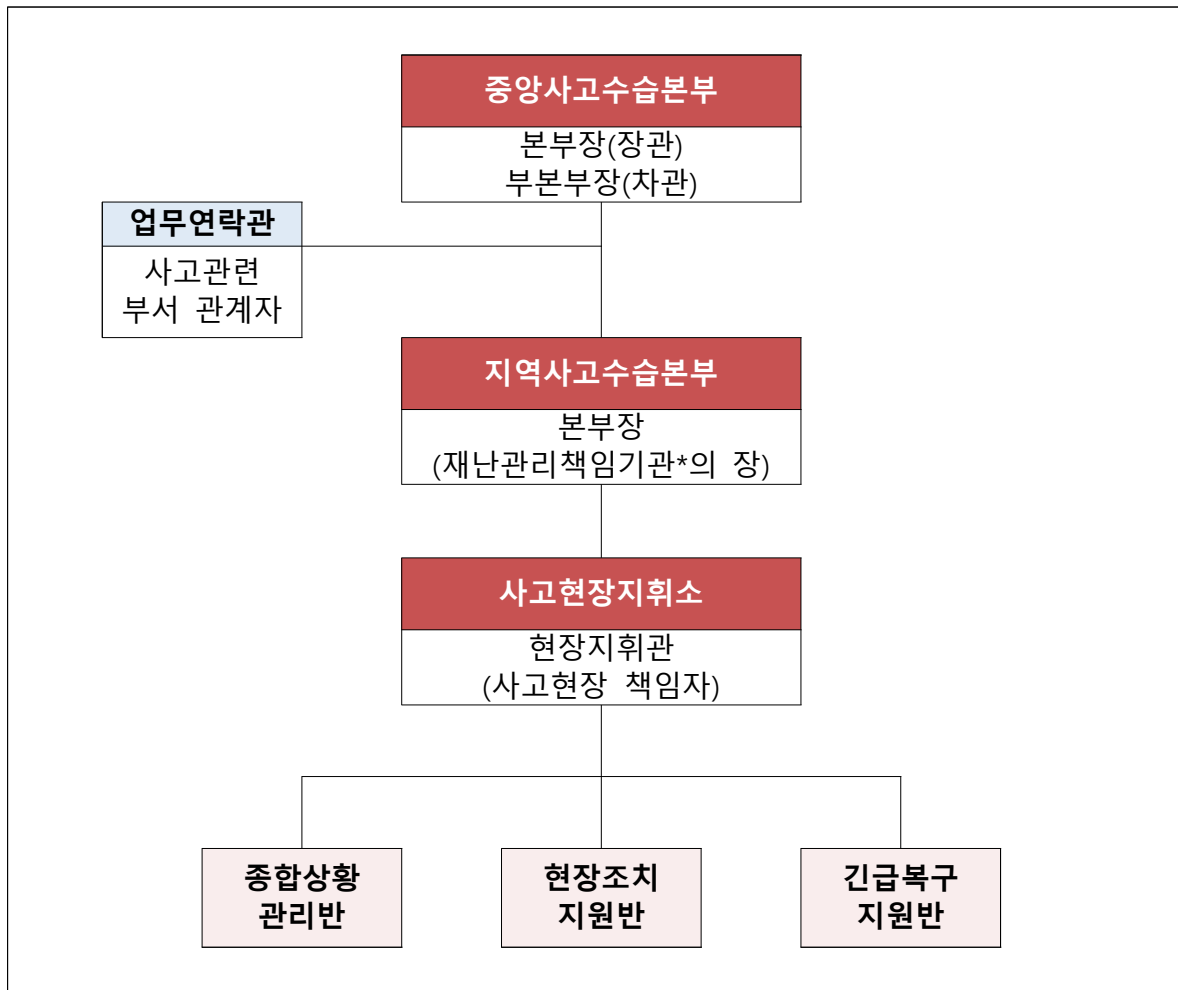


6

교육부 대응체계도



- 중앙사고수습본부장은 재난현장에 출동한 재난관리책임기관의 사고현장 책임자(산하기관의 경우 부기관장)를 현장지휘관으로 하여 ‘사고현장지휘소’를 구성·운영하여야 한다.
- 현장지휘관은 ‘사고현장지휘소’ 내에 종합상황관리반, 현장조치지원반, 긴급복구지원반 등 실무반을 편성·운영한다.
- 중앙사고수습본부장은 업무연락관 및 현장지휘관을 지정 할 수 있다.
- 사고현장 지휘소 설치·운영 체계는 다음과 같다.



*재난관리책임기관의 장이란 시·도교육청 교육감, 소속기관·단체의 장을 말한다.

※시·군·구 대책본부의 장은 재난현장의 총괄·지휘 및 조정을 위하여 재난현장 ‘통합지휘소’를 설치하며, 우리 부는 ‘사고현장지휘소’를 설치·운영한다.

□ 관계법령

법령명	주요내용	소관부서
재난 및 안전관리 기본법, 국가위기관리 기본지침	<ul style="list-style-type: none"> • 「대학교위기관리기본지침」 관리·운영 • 위기관리체계 구축 및 사태발생시 교내 위기관리 총괄 • 위기관리 표준 및 실무매뉴얼 관리·운영 총괄 • 위기관리 업무 및 훈련 주관 • 시설분야 국가안전관리기본계획 및 집행계획 수립 • 특정관리대상시설의 지정 및 관리 • 실무대응매뉴얼관리(풍수해,지진 등) • 교육시설물 안전관리 • 실험실, 연구실 안전관리 및 환경개선 	기획행정처 (총무,관재)
원자력안전법	<ul style="list-style-type: none"> • 방사선 안전관리규정 관리 • 방사능 관련 사고·재난 예방대책 수립 및 위기대응 실무 매뉴얼 준비 • 방사선관리구역 안전관리 및 점검 • 방사능 방호·방재 업무 	교무처 (서민수)
학교안전사고 예방 및 보상에 관한 법률, 학교보건법 아동복지법	<ul style="list-style-type: none"> • 학교보건·급식·환경질환(황사·폭염) • 실무대응매뉴얼관리(전염병/혈액) • 학교 식중독 사고 예방대책, 학교 전염병 예방대책 • 대학교 안전사고 예방 및 보상 • 학교폭력·성폭력예방대책 • 어린이집 안전관리 계획 수립 및 교육관리 	보건실(안혜은) 기획행정처(관재) 식당담당자, 영양사 산학취업처(이상원) 함백어린이집 (강경숙)
교육부 정보보안 기본지침, 개인정보보호법	<ul style="list-style-type: none"> • 사이버 안전관리 매뉴얼 	전산정보센터 (하지민)

9

특정관리대상시설 지정·관리 현황

□ 총괄현황

[기준일자 : 2022.12.05., 단위 : 동]

구분	관리 대상	중점관리시설			재난위험시설		
		소계	A등급	B등급	C등급	소계	D등급
합 계	32		27	5			
시설물	0						
건축물	32		27	5			

□ 세부현황

세부시설	관리 대상	중점관리시설				재난위험시설		
		소계	A등급	B등급	C등급	소계	D등급	E등급
합 계	32	32	27	5				
간호관	대상			○				
본관	대상		○					
보건관	대상			○				
본부석	대상			○				
산학협력관	대상		○					
정보관	대상		○					
학생회관	대상		○					
과학관	대상		○					
평생교육관	대상		○					
보일러실	미대상		○					
기숙사B동	대상		○					
기숙사A동	대상		○					
자동차관	대상		○					
후생복지관	대상		○					
사회관	대상		○					
기숙사C동	대상		○					
제빵제과실습동	대상			○				
세탁실	미대상		○					
학계도서관	대상		○					
기숙사D동	대상		○					
정문	미대상		○					
국민체육센터	대상		○					
축구부숙소	대상		○					
구룡리수련원	대상		○					
골프장	대상		○					
광덕리연수원	대상			○				
임상실습기숙사(경대병원3)	미대상		○					
임상실습기숙사(경대병원2)	미대상		○					
임상실습기숙사(경대병원1)	미대상		○					
임상실습기숙사(영대병원)	미대상		○					
임상실습기숙사(파티마병원)	미대상		○					
총장관사	대상		○					

10

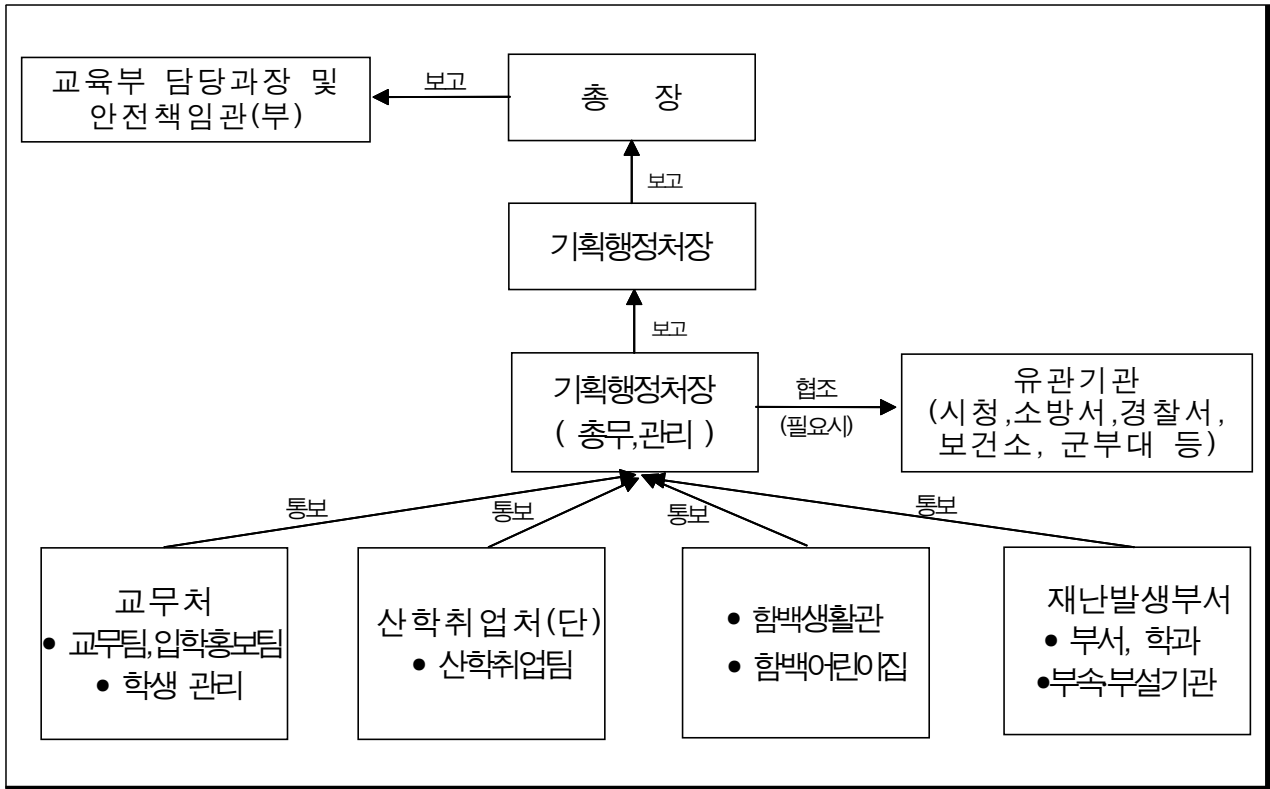
재난분야 위기관리 매뉴얼 작성 · 관리현황

□ 매뉴얼 현황

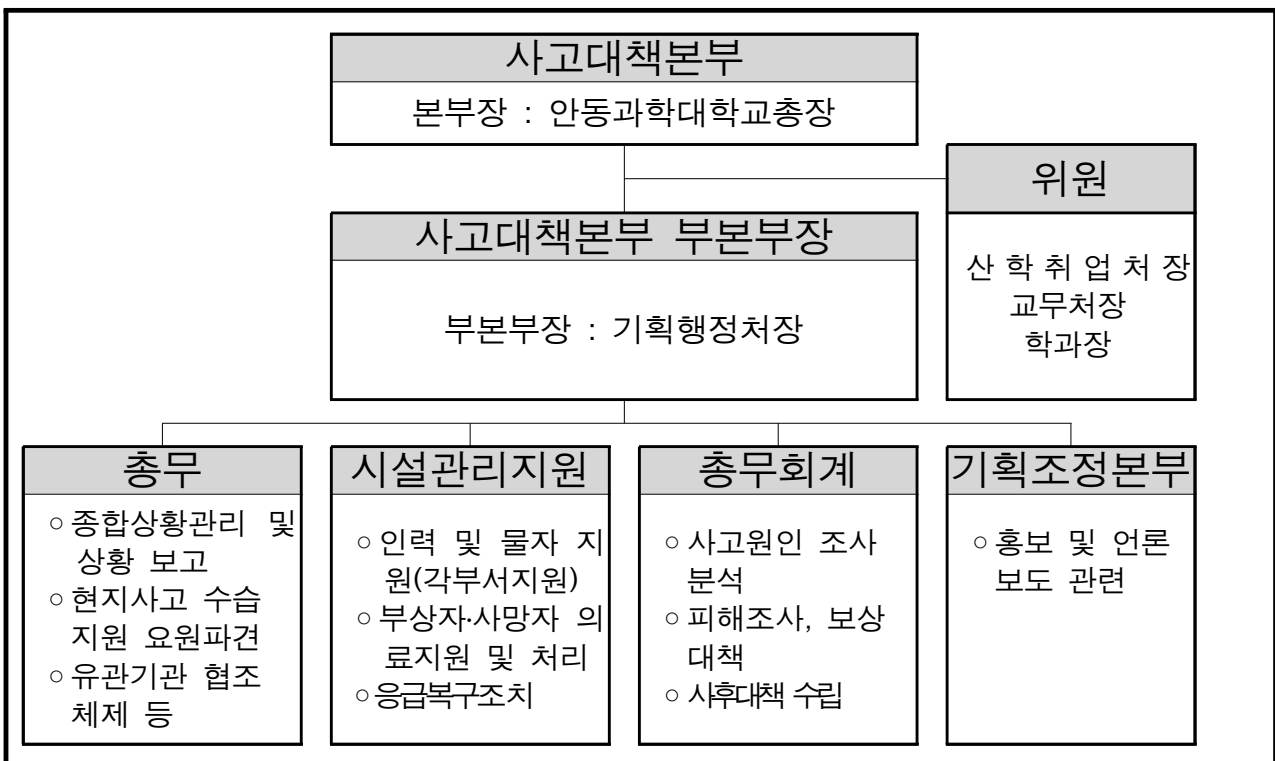
(2022. 12. 현재)

연번	매뉴얼명	담당부서	비고
1	사이버 안전분야 위기대응 실무매뉴얼	전산정보 지원센터	
2	풍수해(태풍·호우) 위기대응 실무매뉴얼	관재팀	
3	풍수해(지진) 위기대응 실무매뉴얼	관재팀	
4	감염병 위기대응 실무매뉴얼	보건실	
5	학교 식중독 위기대응 실무매뉴얼	보건실	
6	연구실 안전관리 위기대응 실무매뉴얼	관재팀	

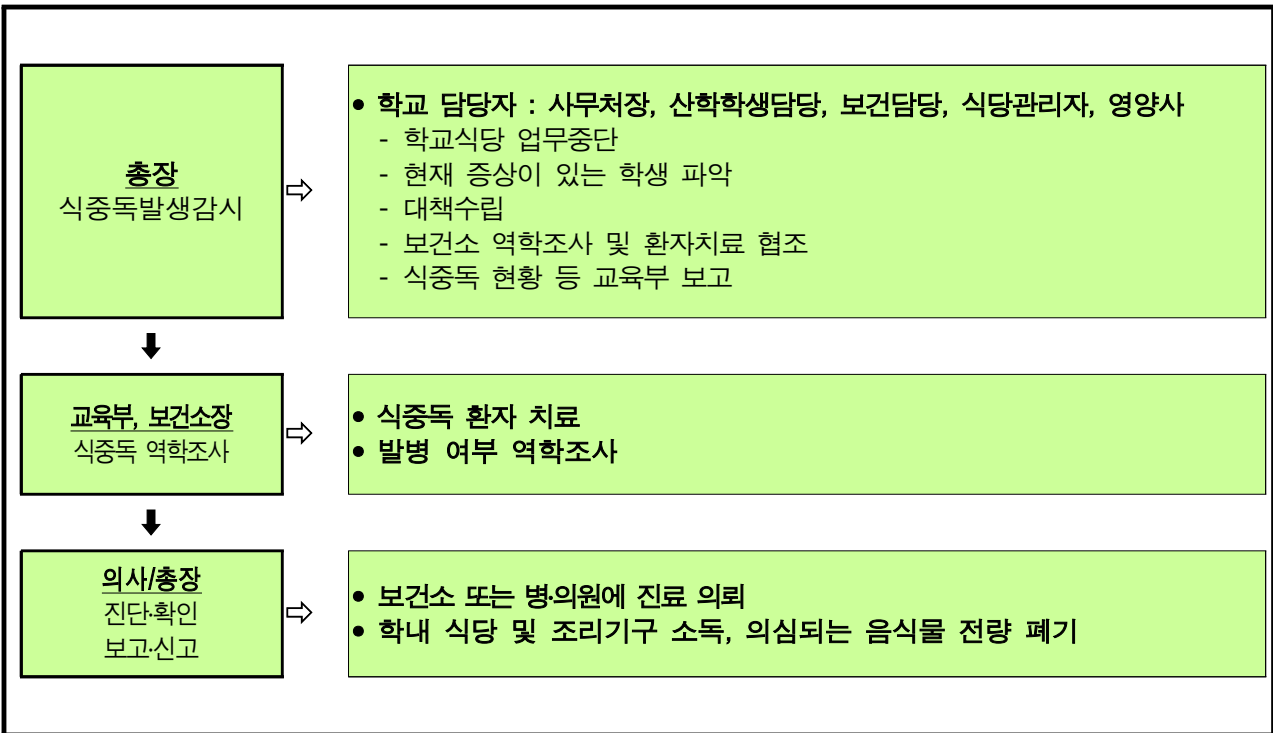
□ 재난관리 체계



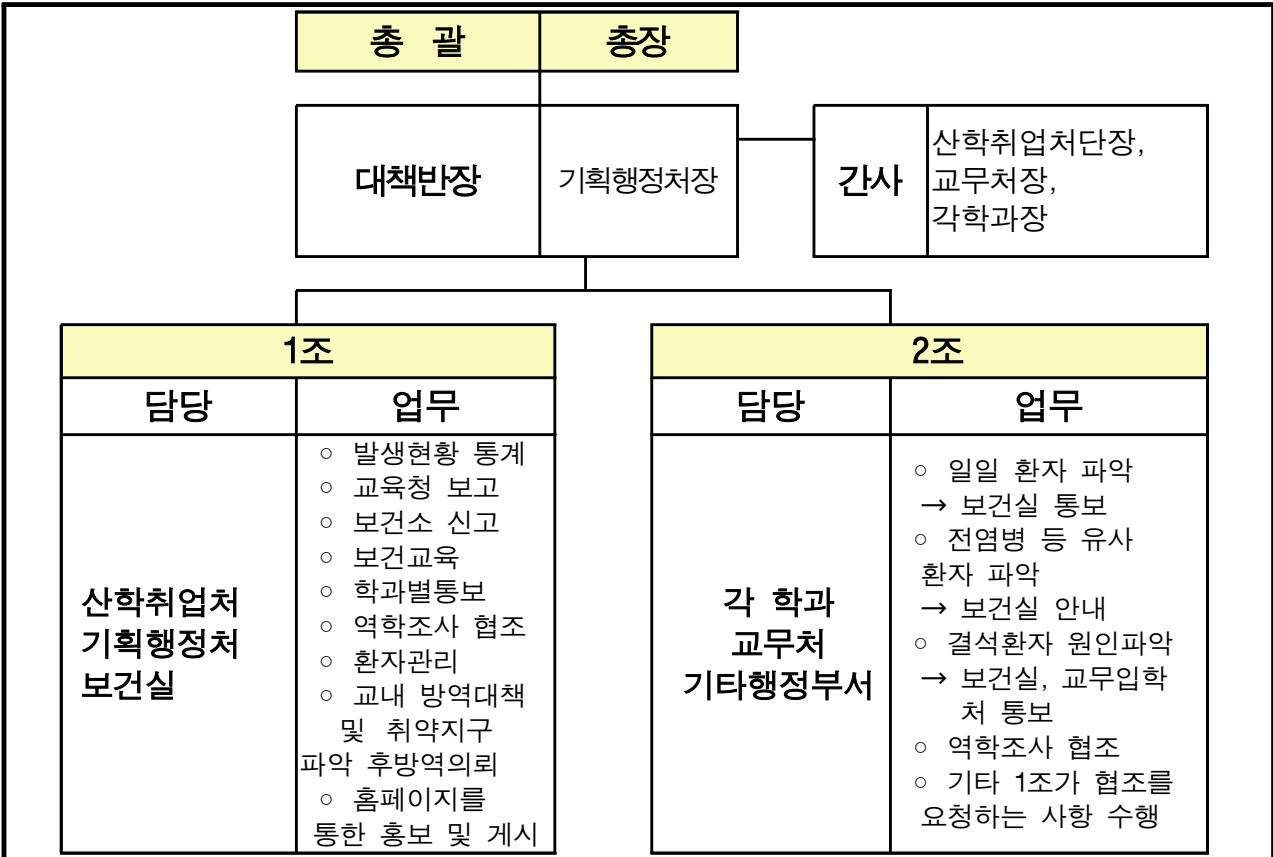
□ 비상시 재해대책반 설치·운영



□ 평상시 학교 식중독 대응체계



□ 감염병 발생 비상대책반 운영 조직도



비상근무자의 임무 및 근무요령

구 분	임무 및 근무 요령
<p>1단계 : (주의)</p>	<ul style="list-style-type: none"> • 중앙재난안전대책본부의 상황근무내용과 연계하여 기상특보 전파 • 근무시간 중 : 주관부서 책임으로 상황 모니터링 • 근무시간 외(18:00 ~ 22:00) <ul style="list-style-type: none"> - 당직자 및 순찰근무자 근무 • 주요 대처내용 <ul style="list-style-type: none"> - 비상연락망 점검 등 재난대책근무 태세 준비 및 조치 - 주요 시설물 순찰 점검 강화 등 - 등교시간 조정 및 수업단축 귀가조치계획 수립 및 실시
<p>2·3단계 : (경계·심각시)</p>	<ul style="list-style-type: none"> • 관련 부서 팀장 및 부서장 비상근무체제 돌입 <ul style="list-style-type: none"> - 근무시간 중 : 담당자 비상근무 체제 돌입 - 근무시간 외(18 : 00 ~ 09 : 00) <ul style="list-style-type: none"> · 순찰근무자 추가 배치 • 주요 대처내용 <ul style="list-style-type: none"> - 취약 및 위험요소에 대한 대응조치 (홍수태풍 취약지역, 학생·교직원 긴급대피 조치 및 수용 조치) - 군부대, 경찰서, 소방서 등 유관기관 협조 요청 - 재해 상황의 신속한 파악 및 대처, 보고 조치 - 긴급대처요령 및 응급복구 방법 지시 - 기타 재해사항 전반을 관리 • 대학교 재난사고 수습본부 구성·운영
<p>공통사항</p>	<ul style="list-style-type: none"> • 보고체계 : 담당자→팀장→처장→총장→교육부 • 근무지 : 해당부서 사무실 • 비상근무체제로 변경 시 전일 근무조의 다음 조부터 순차적으로 근무 • 근무교대 요령 <ul style="list-style-type: none"> - 평일 : 08:30~09:00까지는 업무 인수 • 근무자는 전일 근무자로부터 인수한 내용을 숙지하여야 하며, 근무 중 변화되는 상황을 즉시 파악·보고 등 신속한 대응 조치

① 재난 및 업무관리 업무 분장

구 분		업무내용	담당부서	연락처
자연재난관리 총괄업무추진		<ul style="list-style-type: none"> •안전관리 집행계획 수립 총괄 •재난사태 발생시 안전관리 총괄 •자연재난 업무 및 훈련 주관 	기획행정처 (남국동)	054-851-3638
학 생 건 강 및 안 전 관 리	방사선 안전관리	<ul style="list-style-type: none"> •방사선 안전관리규정 관리 •방사능 관련 사고·재난 예방대책 수립 및 위기대응 실무 매뉴얼 준비 •방사선관리구역 안전관리 및 점검 •방사능 방호·방재 업무 	교무팀 (서민수)	054-851-3514
	학교감염 병대비	<ul style="list-style-type: none"> •학교 보건·급식·환경질환(황사·폭염) •실무대응매뉴얼관리(감염병/혈액) •학교 식중독 사고 예방대책 •학교 감염병 예방대책 	보건실(안해은) 후생관(담당자, 영양사) 기획행정처 (관재팀)	054-851-3734 054-851-3656 054-851-3638
	안전사고 예방관리	<ul style="list-style-type: none"> •학교 안전사고 예방 및 보상 •학생 자치기구 및 동아리실 관리 •학교 폭력·성폭력예방대책 •학생생활관 관리 	산학취업처 (이상원) 보건실(안해은) 생활관(조효민)	054-851-3716 054-851-3734 054-851-3526
	어린이집 안전관리	<ul style="list-style-type: none"> •어린이집 안전관리 계획 수립 및 교육관리 (보호육상 지도, 시립유치원 안전관리점검) •어린이집 시설안전관리 강화 	함백어린이집 (강경숙)	054-851-3623
시 설 안 전 관 리	시설물안 전관리	<ul style="list-style-type: none"> •교육시설물 안전점검 및 복구 •시설분야 국가안전관리기본계획 및 집행계획 수립 •교육시설물 재해재난, 화재안전 분야 관리 •특정관리대상시설의 지정 및 관리 •실무대응매뉴얼관리(풍수해, 지진등) •교육시설물 안전관리 	기획행정처 (남국동)	054-851-3638
	연 구 · 실 험 실 안 전 관 리	<ul style="list-style-type: none"> •실험실 안전관리 •연구실 안전환경 개선 	기획행정처 (권현낙)	054-851-3639
	사 이 버 위 기 관 리	<ul style="list-style-type: none"> •사이버 안전관리 매뉴얼 	전산정보센터 (하지민)	054-851-3655
화 재 (소 방) 안 전 관 리	<ul style="list-style-type: none"> •건물별소방안전관리자 지정 및 안전 관리 •화재예방/화재진압(자위소방대) 	소방안전관리자 김기덕	054-851-3526 054-851-3638	

② 재난관리 비상연락망

○ 총괄 관리책임자

구분	부서명	관리책임자			전화번호 (054)	FAX (054)	실무자 (HP)
		처장	팀장	실무자			
주관부서	기획행정처	심홍재	김기덕	남국동	851-3638	852-9907	010-7590-6288

※ 당직실 : 054)851-3500, 세콤상황실 1588-3112

○ 상황실 운영시

기관명	상 황 실		비 고
	전화번호	FAX	
통합상황실 (재난 전 분야)	054) 852-9901(주,아)	054) 852-9907	대학본부 3층 대회의실

○ 소관건물별 관리 책임자

건 물 명	시설물 관리 책임자		사설물(지정범위)
	정(HP)	부(HP)	
대학본부	관재팀장 김기덕 (010-7202-7173)	관재팀원 남국동(010-7590-6288)	대학본부
간호관	김기덕 (010-7202-7173)	남국동(010-7590-6288)	간호관
학생회관	김기덕 (010-7202-7173)	남국동(010-7590-6288)	학생회관
정보관	김기덕 (010-7202-7173)	남국동(010-7590-6288)	정보관
평생교육관	김기덕 (010-7202-7173)	남국동(010-7590-6288)	평생교육관
사회관	김기덕 (010-7202-7173)	남국동(010-7590-6288)	사회관
자동차관	김기덕 (010-7202-7173)	남국동(010-7590-6288)	자동차관
과학관	김기덕 (010-7202-7173)	남국동(010-7590-6288)	과학관
도서관	김기덕 (010-7202-7173)	박민경(010-2952-3906)	도서관
보건관	김기덕 (010-7202-7173)	남국동(010-7590-6288)	보건관
산학협력관	김기덕 (010-7202-7173)	남국동(010-7590-6288)	치위생관
후생관	김기덕 (010-7202-7173)	김영수(010-8486-1052)	후생관
기숙사A동	김기덕 (010-7202-7173)	김영수(010-8486-1052)	기숙사A동
기숙사B동	김기덕 (010-7202-7173)	김영수(010-8486-1052)	기숙사B동
기숙사C동	김기덕 (010-7202-7173)	김영수(010-8486-1052)	기숙사C동
기숙사D동	김기덕 (010-7202-7173)	김영수(010-8486-1052)	기숙사D동
국민체육센터	김기덕 (010-7202-7173)	이상호(010-3763-6321)	국민체육센터
축구부숙소	김기덕 (010-7202-7173)	남국동(010-7590-6288)	축구부숙소
본부석	김기덕 (010-7202-7173)	남국동(010-7590-6288)	본부석
골프연습장	김기덕 (010-7202-7173)	남국동(010-7590-6288)	골프연습장
구룡리수련원	김기덕 (010-7202-7173)	남국동(010-7590-6288)	구룡리수련원
광덕연수원	김기덕 (010-7202-7173)	남국동(010-7590-6288)	광덕연수원
총장관사	김기덕 (010-7202-7173)	남국동(010-7590-6288)	총장관사
대구임상실습(경대병원1)	김기덕 (010-7202-7173)	남국동(010-7590-6288)	임상실습(경대병원1)
대구임상실습(경대병원2)	김기덕 (010-7202-7173)	남국동(010-7590-6288)	임상실습(경대병원2)
대구임상실습(경대병원3)	김기덕 (010-7202-7173)	남국동(010-7590-6288)	임상실습(경대병원3)
대구임상실습(영대병원)	김기덕 (010-7202-7173)	남국동(010-7590-6288)	임상실습(영대병원)
대구임상실습(파티마병원)	김기덕 (010-7202-7173)	남국동(010-7590-6288)	임상실습(파티마병원)

③ 유관기관 비상연락망

유관기관	협조·지원사항	상황실	
		전화번호	FAX
교육부	◦ 상황관리보고	044) 203-6118	044) 203-6114
안동시 재난안전대책본부	◦ 재난복구지원	054) 840-6332	
안동경찰서	◦ 현장 출입 통제선 설치(교통통제) ◦ 인명구조 지원 인력 투입	주054) 850-9224 야054) 850-9329	
인근군부대	◦ 인명구조 지원 인력 투입 ◦ 중장비 지원 긴급 복구	054) 859-7113	
안동보건소	◦ 현장 응급의료소 설치 지원 ◦ 사상자 분류 및 현장응급처치 ◦ 사상자 인적사항 및 이송병원 현황관리(구급차지원)	054) 855-5986	054) 840-5919
안동소방서 옥동파출소	◦ 화재 진압 ◦ 인명 구조	054) 853-6119	
안동소방서	◦ 화재 진압 ◦ 인명 구조	054) 855-8119	